

T.C

İLKADIM KAYMAKAMLIĞI

AZİZ ATİK FEN LİSESİ MÜDÜRLÜĞÜ



2024-2028 STRATEJİK PLANI



Geleceğin güvencesi sağlam temellere dayalı bir eğitime,
eğitim ise öğretmene dayalıdır.

K. Atatürk

Okul/Kurum Bilgileri

İli: SAMSUN		İlçesi:	
Adres:	Toybelen Mahallesi 1188 Sokak No:6	Coğrafi Konum (link)	https://goo.gl/maps/b65ECJPdSdC2
Telefon Numarası:	0 362 277 81 75	Faks Numarası:	0 362 277 84 28
e-Posta Adresi:	758013@meb.k12.tr	Web adresi:	http://azizatikfl.meb.k12.tr
Kurum Kodu:	758013	Öğretim Şekli:	Tam Gün



SUNUŞ

Eđitim, Trkiye'nin ilerleyiřinde temel bir rol oynayarak, lkenin her blgesinde retken, eleřtirel dřnme becerisine sahip, iletiřim gc yksek ve iř birliđine aık bireylerin yetiřmesi iin yođun bir aba harcanıyor. Bu bilinle, eđitim sistemimizi insanların kiřisel geliřimlerine ve zgrlklerine odaklanan bir srece dnřtrmek iin alıřmalarımızı srdryoruz. Amacımız, herkesin nitelikli bir eđitime eriřim sađladığı bir eđitim sistemi oluřturmaktır ve bu dođrultuda politikalarımızı Őekillendiriyoruz.

Bu perspektifle, 2024-2028 dnemini kapsayan Aziz Atik Fen Lisesi mdrlđ Stratejik Planı oluřturulmuřtur. Planlama srecinde, katılımcı bir yaklařım benimseyerek kurumumuzu ilgilendiren i ve dıř paydařların grřleri alınmıřtır. Stratejik Plan, okulun hedeflerine ulařmak iin gereken planları ve stratejileri ieren bir belgedir. Okul geliřimine rehberlik eden bir yol haritası niteliđindedir ve okul personelinin karar verme ve hedef belirleme srelerine katılımını teřvik eder.

Stratejik ynetim sreci, bir okulun belirlediđi hedeflere ulařması iin gereken tm adımların planlanması, analiz edilmesi, geliřtirilmesi, izlenmesi ve deđerlendirilmesi ařamasını kapsar. Bu sre, okulun mevcut durumunu deđerlendirerek stratejilerini belirlemesine, bu stratejileri uygulamasına ve sonrasında uygulanan ynetim stratejilerinin etkinliđini analiz etmesine yardımcı olur. Stratejik planlama, bir kurumun uzun vadeli bařarısı iin kritik bir neme sahiptir ve dođru Őekilde uygulandıđında gcl bir yol haritası sunar.

Bu kapsamlı srete, planlama ekibinin eksiksiz katılımı ve katkıları son derece deđerlidir. Fikirler, neriler ve vizyon, hem bugnk bařarıların hem de gelecekteki hedeflerin belirlenmesinde kritik bir rol oynamaktadır. Ekip olarak, eđitim sistemimizi ileriye tařımak ve đrencilerimizin geleceđini daha parlak hale getirmek iin aba harcıyoruz. Bu nedenle, Stratejik Plan Hazırlama Ekibi'ne ve katkıda bulunan đretmenlere, đrencilere ve velilere teřekkrlerimi sunarım.

Halil ŐiřMAN
Okul Mdr

İÇİNDEKİLER

1. GİRİŞ VE STRATEJİK PLANIN HAZIRLIK SÜRECİ

- 1.1. Strateji Geliştirme Kurulu ve Stratejik Plan Ekibi
- 1.2. Planlama Süreci

2. DURUM ANALİZİ

- 2.1. Kurumsal Tarihçe
- 2.2. Uygulanmakta Olan Planın Değerlendirilmesi
- 2.3. Mevzuat Analizi
- 2.4. Üst Politika Belgelerinin Analizi
- 2.5. Faaliyet Alanları ile Ürün ve Hizmetlerin Belirlenmesi
- 2.6. Paydaş Analizi
- 2.7. Kuruluş İçi Analiz
- 2.8. Çevre Analizi(PESTLE)
- 2.9. Güçlü ve Zayıf Yönler ile Fırsatlar ve Tehditler(GZFT)Analizi
- 2.10. Tespit ve İhtiyaçların Belirlenmesi

3. GELECEĞE BAKIŞ

- 3.1. Misyon
- 3.2. Vizyon
- 3.3. Temel Değerler

4. AMAÇ, HEDEF VE STRATEJİLERİN BELİRLENMESİ

- 4.1. Amaçlar ve Hedeflere İlişkin Mimari
- 4.2. Amaç-Hedef-Performans Gösterge Kartları

5. MALİYETLENDİRME

6. İZLEMEVE DEĞERLENDİRME

7. Tablo/Şekil/Grafikler/Ekler

1. GİRİŞ VE STRATEJİK PLANIN HAZIRLIK SÜRECİ

1.1. Strateji Geliştirme Kurulu ve Stratejik Plan Ekibi

Aziz Atik Fen Lisesi Müdürlüğünce Strateji Geliştirme Kurulu ve Stratejik Plan Ekibi aşağıdaki tabloda belirlenen kişilerce oluşturulmuştur.

Tablo1.Strateji Geliştirme Kurulu ve Stratejik Plan Ekibi Tablosu

Strateji Geliştirme Kurulu Bilgileri		Stratejik Plan Ekibi Bilgileri	
Adı Soyadı	Unvanı	Adı Soyadı	Unvanı
Halil ŞİŞMAN	Okul Müdürü	İbrahim TAŞDEMİR	Müdür Yardımcısı
Can Dursun ÇEBİ	Müdür Yardımcısı	Adem SANCAK	Öğretmen
Çiğdem Hacer ARSLAN	Okul Aile Birliği Başkanı	Aydın DERE	Öğretmen
Selen AKTAŞ	Okul Aile Birliği Yön. Kur. Üyesi	Mevlûde DOĞAN	Veli
Ahmet ÜSTÜNDAĞ	Öğretmen	Baki AKÇAY	Veli

1.2. Planlama Süreci:

Kamu idarelerine 2003 yılında kabul edilen 5018 sayılı Kamu Mali Yönetimi ve Kontrol Kanununun 9.maddesinde, kalkınma planları, programlar, ilgili mevzuat ve benimsedikleri temel ilkeler çerçevesinde geleceğe ilişkin misyon ve vizyonlarını oluşturmak, stratejik amaçlar ve hedefler saptamak, performanslarını önceden belirlenmiş olan göstergeler doğrultusunda ölçmek ve uygulamanın izleme ve değerlendirmesini yapmak amacıyla katılımcı yöntemlerle stratejik plan hazırlama görevi verilmiştir. Kamu idareleri bütçelerini, stratejik planlarında yer alan misyon, vizyon, stratejik amaç ve hedeflerle uyumlu ve performans esasına dayalı olarak hazırlarlar. Kamu idarelerinin bütçelerinin stratejik planlarda belirlenen performans göstergelerine uygunluğu ve idarelerin bu çerçevede yürütecekleri faaliyetler ile performans esaslı bütçelemeye ilişkin diğer hususları belirlemeye Maliye Bakanlığı yetkilidir.” Kamu idarelerinin planlı hizmet sunumu, politika geliştirme, belirlenen politikaları somut iş programlarına ve bütçelere dayandırma ile uygulamayı etkili bir şekilde izleme ve değerlendirmelerini sağlamaya yönelik olarak “stratejik planlama” temel bir araç olarak benimsenmiştir. Stratejik planlama; bir yandan kamu mali yönetimine etkinlik kazandırırken, diğer yandan kurumsal kültür ve kimliğin gelişimine ve güçlendirilmesine destek olacaktır.

2024-2028 dönemi stratejik plan hazırlanma süreci Strateji Geliştirme Kurulu ve Stratejik Plan Ekibi'nin oluşturulması ile başlamıştır. Ekip tarafından oluşturulan çalışma takvimi kapsamında ilk aşamada durum analizi çalışmaları yapılmış ve durum analizi aşamasında, paydaşlarımızın plan sürecine aktif katılımını sağlamak üzere paydaş anketi, toplantı ve görüşmeler yapılmıştır. Durum analizinin ardından geleceğe yönelim bölümüne geçilerek okulumuzun/kurumumuzun amaç, hedef, gösterge ve stratejileri belirlenmiştir.

Bu çalışmalar doğrultusunda okulumuz stratejik planı hazırlanmıştır. Stratejik Plan'da belirlenen hedeflerimizi ne ölçüde gerçekleştirdiğimiz, yani izleme ve değerlendirme altı aylık periyotlar halinde yapılacak ve ikinci yılın sonunda eğer gerekli görülüyorsa hedeflerde revizeye gidilecektir. Okulumuzun 2024–2028 yıllarını kapsayan stratejik planı 3 tema 8 stratejik hedef, 20 performans göstergesi ve 27 stratejiden oluşmaktadır.

2. DURUM ANALİZİ

Stratejik planlama sürecinin ilk adımı olan durum analizi, okulumuzun “neredeyiz?” sorusuna cevap vermektedir. Okulumuzun geleceğe yönelik amaç, hedef ve stratejiler geliştirebilmesi için öncelikle mevcut durumda hangi kaynaklara sahip olduğu ya da hangi yönlerinin eksik olduğu ayrıca, okulumuzun kontrolü dışındaki olumlu ya da olumsuz gelişmelerin neler olduğu değerlendirilmiştir. Dolayısıyla bu analiz, okulumuzun kendisini ve çevresini daha iyi tanımasına yardımcı olacak ve stratejik planın sonraki aşamalarından daha sağlıklı sonuçlar elde edilmesini sağlayacaktır.



Durum analizi bölümünde, aşağıdaki hususlarla ilgili analiz ve değerlendirmeler yapılmıştır;

- Kurumsal tarihçe
- Uygulanmakta olan planın değerlendirilmesi
- Mevzuat analizi
- Üst politika belgelerinin analizi
- Faaliyet alanları ile ürün ve hizmetlerin belirlenmesi
- Paydaş analizi
- Kuruluş içi analiz
- Dış çevre analizi (Politik, ekonomik, sosyal, teknolojik, yasal ve çevresel analiz)
- Güçlü ve zayıf yönler ile fırsatlar ve tehditler (GZFT) analizi
- Tespit ve ihtiyaçların belirlenmesi

2.1. Kurumsal Tarihçe

Okulumuz 2007-2008 eğitim öğretim yılında 20.06.2007 tarih ve 122/2623 sayılı Öğretmen Yetiştirme ve Eğitimi Genel Müdürlüğü'nün oluruyla açıldı. Bir süre Sosyal Bilimler Lisesi ek hizmet binasında eğitim öğretim veren okulumuz kendine ait okul binasının tamamlanmasıyla İlkadım ilçesi Kıranköy Mahallesiindeki binasında eğitim öğretime başladı. 25.10.2007 tarihinde Milli Eğitim Bakanı Hüseyin ÇELİK tarafından açılış töreni yapıldı.

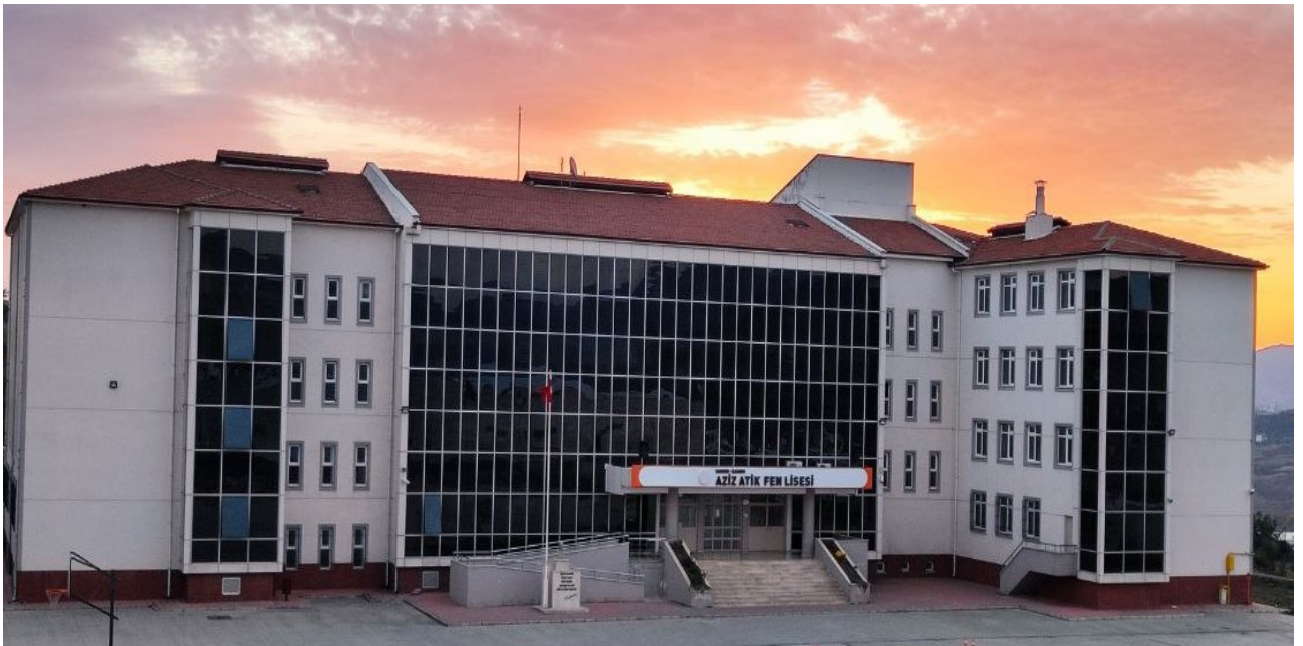
Devletin, toplumun ve insanların mutluluğu için en iyi çözüm yolu eğitimidir diyen; çocukları çok seven, çocuk bizim geleceğimizdir diyen, ilimiz iş adamlarından Aziz ATİK, okulumuz hizmet ve pansiyon binasının yapımını üstlendi. Kırın Mahallesiinde inşaatına başlanan, dört katlı ve 18 derslikli hizmet binamız ve dört katlı 68 Kız,68 Erkek kapasiteli pansiyon binamızın yapımı 2007 yılın da tamamlandı.

2007-2008 eğitim öğretim yılının sonunda okulumuz yeni binasına taşındı. Okul binamız iç ve dış fiziki yapısı ile eğitim öğretime oldukça elverişli olup, öğretim materyalleri ve teknolojik araç-gereçle donatılmıştır.

Ülke genelinde Anadolu Öğretmen Liseleri 01.01.2012 tarihinden itibaren Ortaöğretim Genel Müdürlüğüne bağlanınca, okulumuzda Ortaöğretim Genel Müdürlüğüne bağlı olarak hizmet vermeye başladı.

2013-2014 eğitim öğretim yılı sonunda Anadolu Öğretmen Liseleri ülke genelinde kapatıldı. Okulumuz da 05.06.2014 tarihli bakanlık onayı ile Fen Lisesine dönüştürülmüştür.

Toybelen Mahallesi mevkiinde yapımı tamamlanmış olan 24 derslikli, 100 kız ve 100 erkek kapasiteli pansiyon binası bulunan lise binasına okulumuzun taşınması uygun görülmüş olup 2017-2018 Eğitim Öğretim yılının 2. döneminden itibaren hizmet vermeye başlamıştır.



2.2. Uygulanmakta Olan Stratejik Planın Değerlendirilmesi

Okulumuza dair daha önce uygulanmış olan 2019-2023 stratejik planında 2 amaç, 3 hedef, 15 performans göstergesi ve 16 eylem maddesi bulunmaktadır. İlgili plan kendi dönemi dahilinde başarıyla uygulanmış ve uygulanması aşamasında zorluk çekilen kısımlar ve başarıyla tamamlanan göstergeler aşağıda belirtilmiştir.

2019-2023 Stratejik Planımız, okulumuzun gelişimi için belirlenen hedeflere odaklanarak, amaçları, hedefleri, performans göstergelerini ve eylem maddelerini içeren kapsamlı bir çerçeve sunuyordu. Bu planın dönemi boyunca başarılı bir şekilde uygulanmasıyla, birçok hedefe ulaşılmış ve belirlenen performans göstergeleri başarıyla tamamlanmıştır.

Özellikle, öğretmenlerimizin ulusal, uluslararası ve yerel projelere rehberlik yapma hedefi olan 12 öğretmene ulaşılması planlanmıştı ve bu hedef, çeşitli paydaşların katkılarıyla ve okulumuzun özverili çalışmasıyla başarıyla gerçekleştirilmiştir. Öğretmenlerimiz, projelere rehberlik yapma konusunda önemli bir rol oynamış ve bu alandaki etkinlikleri artırmak için önemli bir temel oluşturmuşlardır.

Ancak, okul temizliği konusunda belirlenen hedef olan %90 memnuniyet oranı elde edilememiştir. Yapılan veli ve öğrenci anketlerinde, bu hedefin altında kalan %56,7'lik bir memnuniyet oranı raporlanmıştır. Bu durumun temel nedeni, okulun ve pansiyonun geniş kullanım alanıyla birlikte mevcut çalışan personel sayısının yetersizliği ve personelin sık sık izinli veya raporlu olmasıdır. Bu durum, okulun günlük işleyişi üzerindeki olumsuz etkileriyle birlikte, memnuniyet seviyelerini düşürmüştür.

Buna rağmen, stratejik planın genelinde elde edilen başarılar ve ortaya konan çabalar, okulumuzun ileriye dönük hedeflerine güvenle bakmasını sağlamaktadır. Eksikliklerin belirlenmesi ve çözüm yollarının aranması, gelecek dönemlerde daha etkili stratejilerin geliştirilmesine ve okulumuzun daha ileriye gitmesine yardımcı olacaktır.

2.3. Yasal Yükümlülükler ve Mevzuat Analizi

Milli Eğitim Müdürlüğü T.C Anayasası çerçevesinde yürüttüğü faaliyetler ve sunduğu hizmetler aşağıda bazıları yazılı Kanun ve Yönetmeliklerde belirtilmiştir. Kurumun yetki, görev ve sorumlulukları MEB Milli Eğitim Müdürlükleri Yönetmeliğinde açıklanmıştır. Müdürlüğümüz öncelikle bu mevzuat çerçevesinde eğitim öğretim, proje üretme gibi faaliyetlerinde bulunmaktadır. Aşağıda kurumumuzun stratejik planının oluşmasında yasal sınırlarının çizilmesi adına incelenen mevzuata dair bilgiler tablolar halinde verilmiştir.

Faaliyetlerin Esas Alındığı Bazı Kanunlar Şunlardır:

KANUN			
Tarih	Sayı	No	Adı
23/07/1965	12056	657	Devlet Memurları Kanunu
24/10/2003	25269	4982	Bilgi Edinme Hakkı Kanunu
24/06/1973	14574	1739	Milli Eğitim Temel Kanunu
12/05/1992	21226	3797	Milli Eğitim Bakanlığının Teşkilat ve Görevleri Hakkında Kanun
24/12/2003	25326	5018	Kamu Mali Yönetimi ve Kontrol Kanunu
12/01/1961	10705	222	İlköğretim ve Eğitim Kanunu
19/06/1986	19139	3308	Mesleki Eğitim Kanunu
14/02/2022	31750	7354	Öğretmenlik Meslek Kanunu
19/06/1986	19139	3308	Mesleki Eğitim Kanunu

Kurum Müdürlüklerinin Faaliyet Alanlarıyla İlgili Bazı Yönetmelikler:

YÖNETMELİK		
Yayımlandığı Resmi Gazete/Tebliğler Dergisi		Adı
Tarih	Sayı	
17/04/2015	29329	Milli Eğitim Bakanlığı Öğretmen Atama ve Yer Değiştirme Yönetmeliği
27/06/1983	18090	Aday Memurların Yetiştirilmesine Dair Genel Yönetmelik
27/10/1971	13999	Devlet Binaları İşletme, Bakım, Onarım Yönetmeliği
26/07/2014	29072	Milli Eğitim Bakanlığı Okul Öncesi Eğitim ve İlköğretim Kurumları Yönetmeliği
09/02/2012	28199	Milli Eğitim Bakanlığı Okul Aile Birliği Yönetmeliği
28/08/2007	26627	Okul Servis Araçları Yönetmeliği
01/10/1981	17475	Ulusal Bayramlarda Yapılacak Törenler Yönetmeliği
03/06/1991	20890	Disiplin Amirleri Yönetmeliği
11/03/2022	31775	Millî Eğitim Bakanlığı Personeli Hizmet İçi Eğitim Yönetmeliği
14/08/2020	31213	Millî Eğitim Bakanlığı Rehberlik ve Psikolojik Danışma Hizmetleri Yönetmeliği
23/01/2021	31373	Millî Eğitim Bakanlığı Döner Sermaye İşletmeleri Yönetmeliği
29/05/2021	31469	Millî Eğitim Bakanlığı Öğretmenevi ve Akşam Sanat Okulları Yönetmeliği
08/06/2017	30090	Millî Eğitim Bakanlığı Eğitim Kurumları Sosyal Etkinlikler Yönetmeliği

Kurum Müdürlüklerinin Faaliyet Alanlarıyla İlgili Bazı Yönergeler:

YÖNERGE		
Yayın		Adı
Tarih	Sayı	
13/02/2001	17730	Milli Eğitim Bakanlığı İzin Yönergesi
26/08/2014	3557646	Milli Eğitim Bakanlığı Okul Öncesi ve İlköğretim Kurumları Yönergesi
25/12/2014	6928377	Okul Öncesi Eğitim ve İlköğretim Kurumları Standartları Uygulama Yönergesi
29/01/2024	95373735	Milli Eğitim Bakanlığı Sosyal Sorumluluk Programı ve Hayat Boyu Öğrenme/Sertifikasyon Uygulama Yönergesi (Ortaöğretim Genel Müdürlüğü)
11/10/2023	86847281	Milli Eğitim Bakanlığı Yazılı ve Uygulamalı Sınavlar Yönergesi (Ölçme, Değerlendirme ve Sınav Hizmetleri Genel Müdürlüğü)
09/05/2022	49207871	Milli Eğitim Bakanlığı İlkokullarda Yetiştirme Programı Yönergesi (Temel Eğitim Genel Müdürlüğü)
13/05/2022	49594775	Öğretmenlik Kariyer Basamakları Mesleki Gelişim Çalışmaları ve Eğitim Programına İlişkin Yönerge (Öğretmen Yetiştirme ve Geliştirme Genel Müdürlüğü)
01/12/2022	64832509	Milli Eğitim Bakanlığı Bilim ve Sanat Merkezleri Yönergesi (Özel Eğitim ve Rehberlik Hizmetleri Genel Müdürlüğü)
23/12/2021	39718138	Milli Eğitim Bakanlığı Mesleki ve Teknik Eğitim Genel Müdürlüğü İç Hizmet Yönergesi (Meslekî ve Teknik Eğitim Genel Müdürlüğü)
17/02/2022	43714638	Milli Eğitim Bakanlığı Öğretmen Yetiştirme ve Geliştirme Genel Müdürlüğü Çalışma Yönergesi (Öğretmen Yetiştirme ve Geliştirme Genel Müdürlüğü)
28/02/2022	2773	Milli Eğitim Bakanlığı Öğretmenevi ve Akşam Sanat Okulları Uygulama Yönergesi (Destek Hizmetleri Genel Müdürlüğü)
21/01/2020	1563891	Milli Eğitim Bakanlığı Sosyal Etkinlik İzinleri Yönergesi (Ortaöğretim Genel Müdürlüğü)

2.4. Üst Politika Belgeleri Analizi

Üstte incelenen mevzuat analizine göre bakanlığımızın takip ettiği üst politika belgeleri de incelenmiştir. Bu kapsamda ürünler, faaliyet alanları ve sunulan hizmetler bağlamında aşağıda belirlenen üst politika belgelerinden faydalanılmıştır.

Üst Politika Belgesi	İlgili Bölüm/Referans	Verilen Görevler/İhtiyaçlar
12. Kalkınma Planı	* Madde 3.2 * Madde 3.3 * Madde 3.4 * Madde 3.5	5 yıllık hedefleri içeren Stratejik Plan hazırlanması.
Cumhurbaşkanlığı Yıllık Programı (2024)	* Madde 2.2 * Madde 2.3 * Madde 2.4 * Madde 2.5	5 yıllık hedefleri içeren Stratejik Plan hazırlanması.
Orta Vadeli Program 2024-2026	TÜMÜ	5 yıllık hedefleri içeren Stratejik Plan hazırlanması.
5018 sayılı Kamu Mali Yönetimi ve Kontrol Kanunu	Madde 9 Madde 14	Kurum Faaliyetlerinde bütçenin etkin ve verimli kullanımı Stratejik Plan Hazırlama Performans Programı Hazırlama Faaliyet Raporu Hazırlama
Milli Eğitim Bakanlığı 2024-2028 Strateji Planı	TÜMÜ	5 yıllık hedefleri içeren Stratejik Plan hazırlanması.

Samsun İl Millî Eğitim Müdürlüğü 2024-2028 Stratejik Planı	TÜMÜ	5 yıllık hedefleri içeren Stratejik Plan hazırlanması.
İlkadım İlçe Millî Eğitim Müdürlüğü 2024-2028 Stratejik Planı	TÜMÜ	5 yıllık hedefleri içeren Stratejik Plan hazırlanması.

2.5. Faaliyet Alanları ve Ürün Hizmet Çizelgesinin Belirlenmesi

Mevzuat analizi çıktıları dolayısıyla görev ve sorumluluklar dikkate alınarak kurumumuzun sunduğu temel ürün ve hizmetler belirlenmiş, belirlenen ürün ve hizmetler Tablo 3'te belirtildiği gibi belirli faaliyet alanları altında belirtilmiştir.

Tablo3.Faaliyet Alanlar/Ürün ve Hizmetler Tablosu

Faaliyet Alanı	Ürün/Hizmetler
Öğretim-eğitim faaliyetleri	Öğrenci İşleri Kayıt-nakil işleri Devam-devamsızlık Sınıf geçme Sınav hizmetleri Okulda teknolojik altyapı çalışmalarını düzenleme Anma ve kutlama programlarının yürütülmesi Yarışmaların düzenlenmesi ve değerlendirilmesi Sosyal, kültürel, sportif etkinliklerle ilgili organizasyonlar Öğrencileri sınavlara hazırlama ve yetiştirme kurs işlemleri
Rehberlik faaliyetleri	Eğitsel Rehberlik Mesleki Rehberlik Kişisel Rehberlik Oryantasyon Aile rehberliği
Sosyal faaliyetler	Kutlama Programları Satranç Yarışmalar Kültürel geziler Kermes ve şenlikler Piknikler Sosyal kulüp ve toplum hizmeti çalışmaları
Sportif faaliyetler	İl -İlçe Genelinde düzenlenen müsabakalar Futbol Voleybol Futsal Satranç Masa Tenisi
Kültürel ve sanatsal faaliyetler	Geziler Halk oyunları Koro Sergiler Tiyatro Yazarlarla Buluşma Etkinlikleri
İnsan kaynakları faaliyetleri(mesle)	Mesleki Çalışmalar Hizmet içi Eğitimler Öğretmenlerin Mesleki Gelişimi

ki gelişim faaliyetleri, personel etkinlikleri...)	Okul Temelli Mesleki Gelişim Faaliyetleri Öğretmen Bilişim Ağı Mahalli Hizmet İçi Eğitimler Aday Öğretmenlik Mentorluk ve Koçluk Ulusal ve Uluslar arası İyi Uygulama Örnekleri Personel Ödül Yönetimi Okul Yöneticilerinin Mesleki Gelişimi Öğretmen Bilişim Ağı Mahalli Hizmet İçi Eğitimler Mentorluk ve Koçluk Ulusal ve Uluslar arası İyi Uygulama Örnekleri Destek Personelinin Mesleki Gelişimi Motivasyon İş Doyumu Oryantasyon Personelin İyi Olma Hali
Okul aile birliği faaliyetleri	Aile birliği toplantıları Aynî ve nakdî bağış, hibe kabul işlemleri
Öğrencilere yönelik faaliyetler	Destekleme ve Yetiştirme Kursları Tamamlayıcı Kurslar Rehberlik faaliyetleri Özel eğitime ihtiyaç duyan bireylerin erişimi Destekleme ve yetiştirme kurslarına katılım ve devam Özel politika gerektiren grupların eğitim ve öğretime erişimi (göçmenler, romanlar, mevsimlik tarım işçilerinin çocuklarının eğitimi vs.) Uzaktan eğitim faaliyetlerine katılım Bir üst öğrenime geçiş Mezuniyet oranı
Ölçme değerlendirme faaliyetleri	Samgis Okul Sınavları Ulusal Sınavlar Ulusal ve Uluslararası Faaliyetlerde Alınan Dereceler
Öğrenme ortamlarına yönelik faaliyetler	Laboratuvar Donatımları Derslik Çalışması Okul Bahçesi Düzenleme Dijital öğrenme araçları Gün ışığı aydınlatma lambaları Sınıf havalandırmaları "U" düzeni oturma planları Spor salonu
Ders dışı faaliyetler	Egzersiz Eko-okul uygulamaları Sera Doğa yürüyüşü Dışarıda öğretim Kulüp faaliyetleri Gezi, Fuar ve Gözlem Faaliyetleri Sosyal Sorumluluk Faaliyetleri Bölgesel (yerel), Ulusal ve Uluslararası Proje, Yarışma vb. Etkinliklere Katılım

2.6. Paydaş Analizi

Paydaş analizi katılımcılığı sağlamanın en önemli aracıdır. İdarenin etkileşim içerisinde olduğu tarafların stratejik planla ilgili görüşlerin dikkate alınması, okul/kurum hizmetlerinden yararlananların ihtiyaçları doğrultusunda şekillendirilmesi ile stratejik planın paydaşlar tarafından sahiplenilmesini ve başarı düzeyinin artırılmasını sağlar. Eğitim açısından paydaş, bir okulun veya kurumun ürün ve hizmetleriyle ilgisi olan, kurumumuzdan doğrudan veya dolaylı, olumlu ya da olumsuz yönde etkilenen veya okul ve kurumu etkileyen tüm tarafları içerir. Her bir paydaşın rolü kurumumuzun gelişimi için çok önemlidir. Aşağıda etki önem matrisine de değinilerek kurumumuzun iç-dış paydaş tablosu hazırlanmıştır.

SIRA NO	PAYDAŞLAR	Paydaş Türü					
		Lider	Çalışanlar	Müşteri	Temel Ortak	Stratejik Ortak	Tedarikçi
1	Milli Eğitim Bakanlığı	X			X		X
2	Temel Eğitim Genel Müdürlüğü	X			X		X
3	Samsun Valiliği	X			X		
4	Samsun İl Milli Eğitim Müdürlüğü	X				X	
5	İlkadım Belediyesi	X					X
6	İlkadım İlçe Milli Müdürlüğü	X			X	X	X
7	İlkadım Kaymakamlığı	X			X	X	X
8	İlkadım Mal Müdürlüğü						X
9	İlkadım İlçe Sağlık Müdürlüğü						X
10	İlkadım İlçe Emniyet Müdürlüğü						X
11	Okul Müdürü	X				X	X
12	Öğretmenler		X		X		X
13	Çalışan Personeller		X		X		
14	Öğrenciler			X			
15	Veliler			X		X	X
16	Okul Aile Birliği					X	X
17	Okul Servis Firmaları						X
18	Kırtasiyeler						X
19	Kültür Merkezleri						X
20	Liseler						X
21	Mahalle Muhtarı						X

SIRA NO	PAYDAŞLAR	<u>PAYDAŞTÜR</u> Ü	Paydaşın Kurum Faaliyetlerini Etkileme Derecesi	Paydaşın Taleplerine Verilen Önem	Sonuç
			Tam5""Çok 4","Orta 3","Az2","Hiç 1"		
			1.2.3 İzle 4,5 Bilgilendir	1.2.3 gözet 4,5 Birlikte Çalış	
1	Milli Eğitim Bakanlığı	Üst Kurum-Lider-DIŞPAYDAŞ	5	5	Bilgilendir-Birlikte Çalış
2	Temel Eğitim Genel Müdürlüğü	İdari Lider- DIŞ PAYDAŞ	5	5	Bilgilendir-Birlikte Çalış
3	Samsun Valiliği	Amir-Lider-DIŞPAYDAŞ	5	5	Bilgilendir-Birlikte Çalış
4	Samsun İl Milli Eğitim Müdürlüğü	İşbirliği-Lider-DIŞPAYDAŞ	5	5	Bilgilendir-Birlikte Çalış
5	İlkadım Belediyesi	Amir-Lider-DIŞPAYDAŞ	3	3	Bilgilendir-Birlikte Çalış
6	İlkadım İlçe Milli Eğitim Müdürlüğü	Temel Ortak-Lider - DIŞPAYDAŞ	5	5	Bilgilendir-Birlikte Çalış
7	İlkadım Kaymakamlığı	Hizmet Veren-Lider-DIŞPAYDAŞ	5	5	Bilgilendir-Birlikte Çalış
8	İlkadım Mal Müdürlüğü	Hizmet Alan-DIŞPAYDAŞ	5	5	Bilgilendir-Birlikte Çalış
9	İlkadım İlçe Sağlık Müdürlüğü	Hizmetten Etkilenen-DIŞPAYDAŞ	3	3	Bilgilendir-Birlikte Çalış
10	İlkadım İlçe Emniyet Müdürlüğü	İşbirliği-DIŞPAYDAŞ	2	2	Bilgilendir-Birlikte Çalış
11	Okul Müdürü	Tedarikçi-İÇPAYDAŞ	5	5	İzleGözet

12	Öğretmenler	Eğitim Ve Yer-İÇPAYDAŞ	5	5	Bilgilendir-Birlikte Çalış
13	Çalışan Personeller	İşbirliği, Tedarikçi-İÇPAYDAŞ	5	5	Bilgilendir-Birlikte Çalış
14	Öğrenciler	Hizmet Alan İşbirliği-İÇPAYDAŞ	5	5	İzle-Birlikte Çalış
15	Veliler	İşbirliği, Tedarikçi-İÇPAYDAŞ	4	4	Bilgilendir-Birlikte Çalış
16	Okul Aile Birliği	İşbirliği-İÇPAYDAŞ	5	5	Bilgilendir-Birlikte Çalış
17	Okul Servis Firmaları	Tedarikçi, İşbirliği-DIŞPAYDAŞ	3	3	İzle-Gözet
18	Kırtasiyeler	Tedarikçi, İşbirliği-DIŞPAYDAŞ	1	2	İzle-Gözet
19	Kültür Merkezleri	Tedarikçi, İşbirliği-DIŞPAYDAŞ	2	2	İzle-Gözet
20	Mahalle Muhtarı	İşbirliği-DIŞPAYDAŞ	2	2	İzle-Gözet
21	Diğer Kurumlar	Tedarikçi-DIŞPAYDAŞ	3	3	İzle-Gözet

Üstte belirtilen iç paydaş, dış paydaş, etki-önem matrislerinden sonra okulumuzu doğrudan ilgilendiren paydaşlarımıza yönelik paydaş anketi geliştirilmiş ve uygulanmıştır. Bu anket özellikle paydaşlarımızın merkezimizin faaliyetlerini nasıl değerlendirdiğine ilişkin görüşlerini içeren öğrenci-öğretmen-veli anket çalışmalarından oluşmakta olup ilgili ankete 251 öğrenci-182 veli-33 öğretmen katılmıştır. Anket çevrimiçi platform üzerinden uygulanmış ve Aziz Atik Fen Lisesi Stratejik plan Ekibi tarafından değerlendirilmiştir. Okulumuz öğrenci, veli ve öğretmenlerine uygulanan ankete ilişkin sonuçlar aşağıdaki tablolarda belirtilmiştir.

Öğrenci Anketi Sonuçları:

Sıra No	MADDELER	KATILMA DERECEŚİ				
		Kesinlikle Katılıyorum	Katılıyorum	Kararsızım	Kısmen Katılıyorum	Katılmıyorum
1	Öğretmenlerimle ihtiyaç duyduğumda rahatlıkla görüşebilirim.	39	120	39	36	7
2	Okul müdürü ile ihtiyaç duyduğumda rahatlıkla konuşabiliyorum.	12	63	76	39	51
3	Okulun rehberlik servisinden yeterince yararlanabiliyorum.	18	77	71	40	35
4	Okula ilettiğimiz öneri ve isteklerimiz dikkate alınır.	9	46	70	31	85
5	Okulda kendimi güvende hissediyorum.	52	118	27	28	16
6	Okulda öğrencilerle ilgili alınan kararlarda bizlerin görüşleri alınır.	8	46	46	34	107
7	Öğretmenler yeniliğe açık olarak derslerin işlenişinde çeşitli yöntemler kullanmaktadır.	29	96	46	37	33
8	Derslerde konuya göre uygun araç gereçler kullanılmaktadır.	37	124	30	34	16
9	Teneffüslerde ihtiyaçlarımı giderebiliyorum.	36	96	27	37	45
10	Okulun içi ve dışı temizdir.	10	63	51	50	67
11	Okulun binası ve diğer fiziki mekânlar yeterlidir.	40	100	30	41	30
12	Okul kantininde satılan malzemeler sağlıklı ve güvenlidir.	13	95	66	25	42
13	Okulumuzda yeterli miktarda sanatsal ve kültürel faaliyetler düzenlenmektedir.	18	60	45	31	18

Öğretmen Anketi Sonuçları:

Sıra No	MADDELER	KATILMA DERECEŚİ				
		Kesinlikle Katılıyorum	Katılıyorum	Kararsızım	Kısmen Katılıyorum	Katılmıyorum
1	Okulumuzda alınan kararlar, çalışanların katılımıyla alınır.	16	10	2	4	1
2	Kurumdaki tüm duyurular çalışanlara zamanında iletilir.	18	14		1	-
3	Her türlü ödüllendirmede adil olma, tarafsızlık ve objektiflik esastır.	12	6	11	1	3
4	Kendimi, okulun değerli bir üyesi olarak görürüm.	15	11	5	1	1
5	Çalıştığım okul bana kendimi geliştirme imkânı tanımaktadır.	15	13	4	1	-
6	Okul, teknik araç ve gereç yönünden yeterli donanımına sahiptir.	6	14	5	5	3
7	Okulda çalışanlara yönelik sosyal ve kültürel faaliyetler düzenlenir.	16	6	5	2	4
8	Okulda öğretmenler arasında ayırım yapılmamaktadır.	13	12	4	3	1
9	Okulumuzda yerelde ve toplum üzerinde olumlu etki bırakacak çalışmalar yapmaktadır.	13	12	5	1	2
10	Yöneticilerimiz, yaratıcı ve yenilikçi düşüncelerin üretilmesini teşvik etmektedir.	19	9	2	3	-
11	Yöneticiler, okulun vizyonunu, stratejilerini, iyileştirmeye açık alanlarını vs. çalışanlarla paylaşır.	13	16	1	3	-
12	Okulumuzda sadece öğretmenlerin kullanımına tahsis edilmiş yerler yeterlidir.	16	13	1	2	1
13	Alanıma ilişkin yenilik ve gelişmeleri takip eder ve kendimi güncellerim.	21	11	1	-	-

Veli Anketi Sonuçları:

Sıra No	MADDELER	KATILMA DERECEŚİ				
		Kesinlikle Katılıyorum	Katılıyorum	Kararsızım	Kısmen Katılıyorum	Katılmıyorum
1	İhtiyaç duyduğumda okul çalışanlarıyla rahatlıkla görüşebiliyorum.	42	92	18	24	6
2	Bizi ilgilendiren okul duyurularını zamanında öğreniyorum.	62	97	5	11	7
3	Öğrencimle ilgili konularda okulda rehberlik hizmeti alabiliyorum.	30	67	46	16	23
4	Okula ilettiğim istek ve şikâyetlerim dikkate alınmıyor.	28	59	50	21	24
5	Öğretmenler yeniliğe açık olarak derslerin işlenişinde çeşitli yöntemler kullanmaktadır.	21	71	52	25	13
6	Okulda yabancı kişilere karşı güvenlik önlemleri alınmaktadır.	33	90	40	8	11
7	Okulda bizleri ilgilendiren kararlarda görüşlerimiz dikkate alınır.	28	77	42	17	18
8	E-Bilsem Veli Bilgilendirme Sistemi ile okulun internet sayfasını düzenli olarak takip ediyorum.	63	80	11	15	13
9	Çocuğumun okulunu sevdiğini ve öğretmenleriyle iyi anlaştığını düşünüyorum.	50	93	14	21	4
10	Okul, teknik araç ve gereç yönünden yeterli donanıma sahiptir.	18	85	42	21	16
11	Okul her zaman temiz ve bakımlıdır.	18	85	43	17	19
12	Okulun binası ve diğer fiziki mekânlar yeterlidir.	20	101	26	16	19
13	Okulumuzda yeterli miktarda sanatsal ve kültürel faaliyetler düzenlenmektedir.	14	66	55	22	25

Üstte belirtilen sonuçlar doğrultusunda belirlenen hedef kitleye uygulanan anketlerin sonucunda genel olarak olumlu ve olumsuz başlıkları altında aşağıdaki bulgular saptanmıştır.

Olumlu Yönlerimiz:

- 1- Öğrencilerimiz ve velilerimiz öğretmenlerimizle ve yöneticilerle ihtiyaç duyduklarında rahatlıkla görüşebilmekteler.
- 2- Öğrencilerimiz ve velilerimiz okulun güvenli olduğunu düşünmektedirler.
- 3- Öğretmenler yeniliğe açık olarak derslerin işlenişinde çeşitli yöntemler kullanmaktadır.
- 4- Öğrenci ve velilerimiz derslerde konuya göre uygun araç gereçlerin kullanıldığını düşünmektedirler.
- 5- Öğrencilerimiz teneffüslerde ihtiyaçlarını giderebilmektedir.
- 6- Öğrencilerimiz, öğretmenlerimiz ve velilerimize göre okul binası ve diğer fiziki mekânlar yeterlidir.
- 7- Velilerimiz çocuklarının okulunu sevdiğini ve öğretmenleriyle iyi anlaştığını düşünmektedir.
- 8- Öğrencilerimize göre okul kantininde satılan malzemeler sağlıklı ve güvenlidir.
- 9- Öğrenci, öğretmen ve velilerimize göre okulumuzda yeterli miktarda sanatsal ve

kültürel faaliyetler düzenlenmektedir.

- 10-Öğretmenlerimiz okulumuzda alınan kararlar, çalışanların katılımıyla alındığını düşünmektedir.
- 11-Öğretmenlerimize kurumdaki tüm duyurular çalışanlara zamanında iletilir.
- 12-Öğretmenlerimize göre her türlü ödüllendirmede adil olma, tarafsızlık ve objektiflik esastır.
- 13-Çalıştığı okul öğretmenlerimize kendini geliştirme imkânı tanımaktadır.
- 14-Okulda öğretmenler arasında ayırım yapılmamaktadır.
- 15-Okulumuzda yerelde ve toplum üzerinde olumlu etki bırakacak çalışmalar yapılmaktadır.
- 16-Yöneticilerimiz öğretmenlerin, yaratıcı ve yenilikçi düşüncelerin üretilmesini teşvik etmektedir.
- 17-Yöneticiler, okulun vizyonunu, stratejilerini, iyileştirmeye açık alanlarını vs. çalışanlarla paylaşır.
- 18-Öğretmenlerimiz alanlarına ilişkin yenilik ve gelişmeleri takip eder ve kendilerini günceller.
- 19-Velilerimiz ihtiyaç duyduğunda okul çalışanlarıyla rahatlıkla görüşebilmektedirler.
- 20-Veliler kendilerini ilgilendiren okul duyurularını zamanında öğrenebilmektedirler.
- 21-Veliler öğrencileri ile ilgili konularda okulda rehberlik hizmeti alabilmektedir.




Olumsuz Yönlerimiz

- 1- Okulda öğrencilerle ilgili alınan kararlarda bizlerin görüşleri alınır.
- 2- Okulun içi ve dışı temizdir.
- 3- Öğrencilerimiz okul müdürü ve idarecilerle ihtiyaç duyduklarında rahatlıkla görüşebilmektedir.
- 4- Okulun rehberlik servisinden yeterince yararlanabiliyorum.
- 5- Okula ilettiğimiz öneri ve isteklerimiz dikkate alınır.

2.7. Kuruluş İçi Analiz

Kuruluş içi analiz; insan kaynaklarının yetkinlik düzeyi, kurum kültürü, teknoloji ve bilişim altyapısı, fiziki ve mali kaynaklara ilişkin analizlerin yapılarak kurumun mevcut kapasitesinin değerlendirilmesidir. Bu bağlamda merkezimizin kuruluşuna dair gerekli analizler yapılmış, yapılan analizler insan kaynaklarının yapısı, merkezin fiziki durumları, teknolojik kaynakları, gelir gider tablosu, eğitim kademesinde öğrenci sayıları şeklinde ayrı ayrı ele alınmıştır.

a) Kurum Kimlik Bilgisi

Kurum Kimlik Bilgisi	
Kurum Adı	Aziz Atik Fen Lisesi
Kurum Türü	Fen Lisesi
Kurum Kodu	758013
Kurum Statüsü	Bakanlık Proje Okulu
Kurumda Çalışan Personel Sayısı	Yönetici :5 Öğretmen :31 Hizmetli :7+2 TYP Memur :1
Öğrenci Sayısı	529
Öğretim Şekli	Tam Gün
Okulun Hizmete Giriş Yılı	2007
KURUM İLETİŞİM BİLGİLERİ	
Kurum Telefonu / Fax	Tel. : (0362) 277 81 75 Fax :(0362) 277 84 28
Kurum Web Adresi	https://azizatikfl.meb.k12.tr/
Mail Adresi	758013@meb.k12.tr
Kurumun Sosyal Ağ Adresleri	 / <input type="text" value="Azizatik.fen.92"/>  / <input type="text" value="Azizatikfen"/>  / <input type="text" value="Azizatikfen"/>
Kurum Adresi	Adres: Toybelen Mah. 1188. Sokak No:6 DAB İlkadım /SAMSUN İlçe : İLKADIM İli : SAMSUN

b) Kurumun Fiziki Özellikleri

Aziz Atik Fen Lisesi 4 katlı 19 derslikli okul ve 100 kız 100 erkek kapasiteli pansiyonu ile 2 binadan oluşmaktadır. Doğal gazla ısınmaktadır. Yaklaşık olarak 7500 m²'lik bir alana sahiptir. Binalar müstakil olup ruhsatı alınmıştır.

	Fiziki İmkânın Adı	Sayısı
1.	Derslik Sayısı	19
2.	Kütüphane Sayısı	1
3.	Spor Salonu Sayısı	1
4.	Bilgisayar Laboratuvarı Sayısı	1
5.	Biyoloji Laboratuvarı Sayısı	1
6.	Fizik Laboratuvarı Sayısı	1
7.	Kimya Laboratuvarı Sayısı	1
8.	Çalışma Odası (Pansiyon)	2
9.	Çok Amaçlı Salon Sayısı (Okul)	1
10.	Çok Amaçlı Salon Sayısı (Pansiyon)	1
11.	İbadet Amaçlı Kullanılan Oda Sayısı (Okul)	2
12.	İbadet Amaçlı Kullanılan Oda Sayısı (Pansiyon)	2
13.	Mutfak	1
14.	Revir ve Doktor Oda Sayısı (Pansiyon)	1
15.	WC Sayısı (Pansiyon)	12
16.	WC Sayısı (Okul)	10
17.	Arşiv	1
18.	Bekleme Salonu	1
19.	Çalışma Odası	1
20.	Çok Amaçlı Salon Sayısı	1
21.	Danışma	1
22.	Depo	1
23.	Müdür Yardımcısı Odası	4
24.	Kantin Sayısı	1
25.	Konferans Salonu Sayısı	1
26.	WC Sayısı	24

27.	Müdür Odası	1
28.	Müzik Odası Sayısı	1
29.	Öğretmenler Odası	2
30.	Rehberlik Servisi Oda Sayısı	2
31.	Resim Odası Sayısı	1
32.	Toplantı Salonu	1
33.	Teknoloji Sınıfı	1
34.	Yabancı Diller Sınıfı	1

c) Derslik (Etkinlik Birimleri) Durumu

Kurumumuzda sınıf sayılarının artması ve dersler kullanımına ihtiyaç duyulması neticesinde; yabancı diller sınıfı, matematik sınıfı,Türk dili ve edebiyatı sınıfı,sınav sınıfı,2 etüt odası,teknisyen odası,sosyal bilimler sınıfı,görsel sanatlar sınıfı,müzik sınıfı,teknoloji ve tasarım sınıfı,din kültürü ve ahlak bilgisi sınıfı,2 adet mescit, beden eğitimi sınıfı,2 rehberlik odası, bilişim teknolojileri sınıfı, konferans salonu, kütüphane, kantin, sınıf ve bölümleri oluşturulmuştur.

d) Kütüphane Durumu

Kurumumuzda 50 metrekare büyüklüğünde bir kütüphane bulunmaktadır. Kütüphane aynı zamanda derslik olarak da kullanılmaktadır. Kütüphanemizde yaklaşık olarak 5366 civarı kitap bulunmaktadır.

e) Laboratuar Durumu

Okulumuzda Biyoloji, Fizik ve Kimya olmak üzere 3 adet laboratuar bulunmaktadır. Laboratuarlar deney alanı, etkinlik alanı ve sunu-ders alanı, depo gibi bölümlere sahiptir.

f) Depo ve Arşiv Durumu

Bağımsız olarak bir arşiv salonumuz bulunmaktadır. Kurum içersinde depo olarak kullanabilen alan mevcuttur.

g) İdare Odaları

1 adet müdür ve 4 adet müdür yardımcısı odası mevcuttur.

h) Rehberlik Servisi

2 ayrı rehber öğretmen odası bulunmaktadır.

i) Kantin Durumu

Kurumumuzun içerisinde zemin katta kantin olarak kullanılan ve kantin olarak tahsis edilmiş bir yerimiz mevcuttur. Aynı zamanda kantin yanında veli bekleme salonumuz da mevcuttur. Öğrencilerin yiyecek-içecek ihtiyaçları kurumda bulunan kantin sayesinde giderilmektedir. Öğrencilerimiz istemeleri halinde okul pansiyonundan öğlen yemeklerinde faydalanabilmektedirler.

j) Bahçenin Durumu

Kurumumuzun park alanı, bahçesi ve serası bulunmaktadır. Hayırseverler ve öğretmenlerimizin de katkısı ile bahçe alanında ağaçlandırma ve etrafına oturma alanları oluşturulmuştur. Okul çevresindeki hayırseverler aracılığıyla öğrencilerin kullanımı için çeşme yapılmıştır.

k) Binanın Güvenliği

Kurumumuz 55 adet güvenlik kamerası ile içerden ve dışarıdan izlenmektedir.

l) Teknolojik Alt Yapı

Adı	Sayı
Derslik sayısı (Laboratuar, işlik vb. hariç)	19
Laboratuar	4
Akıllı tahta sayısı	22
Fotokopi, baskı makinesi vb. makinesi sayısı	12
Bilgisayar sayısı	30
Tablet, mobil cihaz vb. sayısı	2
Projeksiyon cihazı sayısı	3
Kütüphane	1
Çok amaçlı salon	1

m) Yönetici ve Öğretmen Sayısı

Branş/ Görevi	Norm	Kadrolu Mevcut	Görevlendirme Mevcut	Ücretli Mevcut
Müdür	1	-	1	-
Müdür Başyardımcısı	1	1	-	-
Müdür Yardımcısı	3	3	-	-
Bilişim Teknolojileri	1	1	-	-
Biyoloji	4	3	1	-
Coğrafya	1	1	-	-
Türk Dili ve Edebiyatı	4	3	2	-
Felsefe	1	1	-	-
Almanca	2	1	1	-
Fizik	4	2	1	-
İngilizce	3	3	-	-
Kimya/Kimya Teknolojisi	3	2	1	-
Beden Eğitimi	2	2	-	-
Din Kültürü ve Ahlak Bilgisi	2	2	-	-
Müzik	1	1	-	-
Tarih	2	2	-	-
Matematik	5	5	-	-
Görsel Sanatlar	1	1	-	-
Rehberlik	2	1	1	-
Toplam	43	35	8	0

n) Diğer Personel Durumu

Görevi	Norm	Mevcut	İhtiyaç
Memur	1	-	1
Hizmetli	6	6	-
Hemşire	1	1	-
Toplam	8	7	1

o) Kurumun Öğrenci Durumu

Öğrenci Sayıları	9.Sınıf		10.Sınıf		11.Sınıf		12.Sınıf		Genel Toplam
	Kız	Erkek	Kız	Erkek	Kız	Erkek	Kız	Erkek	
Fen Lisesi	53	65	53	56	53	81	91	77	529
Toplam	118		109		134		168		

p) Kurumun Gelir Tablosu (Öngörülen)

Kaynaklar	2022	2023	2024	2025	2026	2027	2028
Genel Bütçe	968299,2	1355618,88	1897866,4	2657013,0	3719818,27	5207745,4	7290843,6
Okul Aile Birliği	31.579,2	53488,61	90395,7	152768,81	258179,3	436323,02	829013,74
Kira Gelirleri	55871,94	65690,33	77232,12	92678,4	111214,08	133456,896	160148,27
Dış Kaynak/Projeler	-	-	328387,2	394064,64	472877,5	567453,01	680943,61
TOPLAM	1055750,3	1474797,8	2393881,4	3296524,8	4562089,1	6344978,3	8960949,2

2.8. Çevre Analizi(PESTLE)

Çevre analiziyle okul/kurum üzerinde etkili olan veya olabilecek politik, ekonomik, sosyo-kültürel, teknolojik, yasal çevresel dış etkenlerin tespit edilmesi amaçlanır. Dış çevreyi oluşturan unsurlar (nüfus, demografik yapı, coğrafi alan, kentsel gelişme, sosyokültürel hayat, ekonomik, sosyal, politik, kültürel durum, çevresel, teknolojik ve rekabete yönelik etkenler vb.) okul ve kurumun kontrolü dışındaki koşullara bağlı ve farklı eğilimlere sahiptir. Bu unsurlar doğrudan veya dolaylı olarak okul/kurumun faaliyet alanlarını etkilemektedir.

Bu bölümde, okulumuzu etkileyen ya da etkileyebilecek dış çevre eğilimleri ve koşulları değerlendirilmiş olup elde edilen bilgiler ve bulgular neticesinde aşağıda yer alan analizler tablo halinde sunulmuştur. Ayrıca bu analiz ile elde edilen veriler, GZFT analizinin “fırsatlar” ve “tehditler” bölümlerinin oluşturulmasında zemin oluşturmuş, tespit ile ihtiyaçların belirlenmesi ve stratejilerin geliştirilmesinde de önemli rol oynamıştır.

Tablo20.PESTLE Analiz Tablosu

Politik-Yasal etkenler	Ekonomik etkenler
<ul style="list-style-type: none">● Kalkınma Planı ve Orta Vadeli Program,● Bakanlık, il ve ilçe stratejik planlarının incelenmesi,● Yasal yükümlülüklerin belirlenmesi,● Oluşturulması gereken kurul ve komisyonlar,● Okul/kurum çevresindeki politik durum.	<ul style="list-style-type: none">● Okul/kurumun bulunduğu çevrenin genel gelir durumu,● İş kapasitesi,● Okul/kurumun gelirini arttırıcı unsurlar,● Okul/kurumun giderlerini arttıran unsurlar,● Tasarruf sağlama imkânları,● İşsizlik durumu,● Mal-ürün ve hizmet satın alma imkânları,● Kullanılabilir bütçe

Sosyokültürel etkenler	Teknolojik etkenler
<ul style="list-style-type: none"> ● Kariyer beklentileri, ● Ailelerin ve öğrencilerin bilinçlenmeleri, ● Aile yapısındaki değişimler(geniş aileden çekirdek aileye geçiş, erken yaşta evlenme vs.), ● Nüfus artışı, ● Göç, ● Nüfusun yaş gruplarına göre dağılımı, ● Hayat beklentilerindeki değişimler(Hızlı para kazanma hırısı, lüks yaşama düşkünlük, kırsal alanda kentsel yaşam), ● Beslenme alışkanlıkları, ● Değerler, mesleki etik kuralları vb. 	<ul style="list-style-type: none"> ● Okul/kurumun teknoloji kullanım durumu ● e-Devlet uygulamaları, ● Dijital Platformlar üzerinden uzaktan eğitim imkânları, ● Okul/kurumun sahip olmadığı teknolojik araçlar ● Personelin ve öğrencilerin teknoloji kullanım kapasiteleri, ● Personelin ve öğrencilerin sahip olduğu teknolojik araçlar, ● Teknoloji alanındaki gelişmeler ● Teknolojinin eğitimde kullanımı
Çevresel Etkenler	
<ul style="list-style-type: none"> ● Hava ve su kirlenmesi, ● Toprak yapısı, ● Bitki örtüsü, ● Doğal kaynakların korunması için yapılan çalışmalar, ● Çevrede yoğunluk gösteren hastalıklar, ● Doğal afetler(deprem kuşağında bulunma,Covid19,kene vakaları vb.) 	

2.9. GZFT Analizi

Durum analizi kapsamında kullanılacak temel yöntemlerden birisi de GZFT analizidir. Bu analiz, okul/kurumu etkileyen koşulların sistematik olarak incelendiği bir yöntemdir. Bu kapsamda, okul/kurumun güçlü ve zayıf yönleri ile okul/kurum dışında oluşabilecek fırsatlar ve tehditler belirlenir. Bu yaklaşım, planlama yapılırken okul/kurumun güçlü ve zayıf yönleri ile karşı karşıya olduğu fırsatları ve tehditleri analiz etmeye ve geleceğe dönük stratejiler geliştirmeye yardımcı olur. Bu analiz, stratejik planlama sürecinin diğer aşamaları için temel teşkil eder. Stratejik planın başarılı bir şekilde uygulanmasında okul/kurum tarafından belirlenen stratejilerin GZFT analizi sonuçlarıyla uyumlu olması önemlidir.

Üstte belirtilen bilgiler doğrultusunda merkezimizin SWOT Analizi yapılmış, merkezimize dair güçlü, zayıf yönler ile fırsat ve tehdit oluşturabilecek hususlar belirlenerek aşağıda tablo halinde sunulmuştur.

Güçlü Yönler	
1	Öğrencilerin sınavla seçilmiş, hazır bulunuşlukları yüksek öğrencilerden oluşması.
2	Öğrencilere yönelik bireysel ve grup eğitimlerinin yapılması.
3	Öğrenmeye istekli öğrenciler ile çalışmak.
4	Öğrenciler arasında ve gruplara arası etkili iletişim
5	Akademik başarı oranının yüksek olması
6	Deneyimli ve bilgili yöneticilerin varlığı
7	Öğretmenlerin lisansüstü eğitime devam ediyor olmaları veya tamamlamaları
8	Çalışanlar arasında etkili iletişim ve işbirliğinin varlığı
9	Öğretmenlerin kendi alanlarında deneyimli olması.
10	Öğrenci devamsızlık oranlarının düşük olması
11	Kurum kültürünün yüksek olması
12	Velilerin sosyoekonomik olarak iyi olması
13	Geniş bahçe ve elverişli bina imkânı olması
14	Proje Tabanlı Etkinliklerin gerçekleştirilmesi
15	Bakanlığın kurumun temel ihtiyaçları ile ilgili ödenekleri karşılaması
16	Kurumda kadrolu çalışan müdür, müdür yardımcısı ve memurun bulunması
17	Karar alma süreçlerine çalışanların katılması
18	Yönetim ve eğitim planlamaların zamanında yapılması
19	Derslik başına düşen öğrenci sayısı
20	İnternet, e posta, sms gibi imkânların kurum içi ve dışında etkili kullanılması
21	Okulumuzda kurum içi iletişimin etkili olması

Zayıf Yönler	
1	12 sınıflarda öğrenci devamsızlığının artması
2	Teknolojinin olumsuz etkileri
3	Öğrencilerin merkeze geliş gidişlerde zorlanmaları, okulun merkeze uzaklığı
4	Akademik başarının karakter eğitiminin ve bilimsel çalışma ve proje çalışmalarının önüne geçmesi
5	Öğrencilerin sosyal etkinliklere katılım konusunda isteksizlikleri
6	Öğrencilerin aşırı özgüvene sahip olmaları
7	Öğrencilerin ve velilerin okul ve öğretmenlerle iletişimlerinin zayıf olması
8	Kapalı spor salonu ve yeşil alanın bulunmaması
9	Öğrenciler için oyun alanının bulunmaması,

10	Fen laboratuvarında deney malzemesinin yetersizliği
11	Matematik sınıfındaki malzemelerin yetersiz olması.
12	Resim atölyesindeki malzeme yetersizliği,
13	Sosyal ve kültürel faaliyetler için bir ödeneğin bulunmaması
14	İl dışı yarışmalara katılımda öğrencilerin ve öğretmenlerin yol ve konaklama giderlerinin karşılanmaması
15	Öğrencilere ve öğretmenlere proje gideri olarak yeterli bir bütçe ayrılamaması
16	Teknolojik donatım malzemelerinin güncellenememesi

	Fırsatlar
1	İlimizde biri köklü olmak üzere iki devlet üniversitenin bulunması.
2	Eğitim alanında bilinçli atılımlar
3	Üniversitelerle iletişimin sağlıklı olması.
4	Ülkemizde AR-GE çalışmalarına verilen önemin artması.
5	Velilerimizin büyük bir kısmının sosyo-ekonomik durumlarının iyi olması
6	Velilerimizin öğrencilerimiz tarafından yapılan projelere ekonomik yönden destek verebilecek durumda olmaları.
7	Velilerimizin ve öğrencilerimizin YKS sonuçlarından memnun olmaları
8	İlimizde eğitime verilen önemin yüksek olması.
9	İlin tarihi dokusunun zenginliği
10	Teknolojinin eğitim üzerindeki etkisi
11	Manevi ve kültürel zenginlik
12	Eğitimde fırsat eşitliği
13	İnternet, etkileşimli tahta, yazıcı, tarayıcı vb teknolojik araçların kurumda var olması.
14	Kurumlar arası iletişimin internet üzerinden yapılabilmesi
15	Çevre bilincindeki artış

Tehditler	
1	Yasal mevzuatın sık sık yenilenmesi,
2	Eğitim sisteminde sürekli yenilenen programlar
3	Destek personel yetersizliği
4	Sınav sistemindeki değişiklikler
5	Yerel yönetimlerin eğitime politikaları
6	Teknolojinin hızlı gelişmesiyle birlikte yeni üretilen cihaz ve makinelerin maliyeti
7	Olumsuz çevre koşullarından kaynaklı rehberlik ihtiyacı
8	Kitle iletişim araçlarının olumsuz etkileri
9	Sosyal, kültürel, bilimsel, sanatsal faaliyetler için bütçenin ayrılmaması,
10	İlin nitelikli göç vermesine karşılık niteliksiz göç alması
11	Teknolojinin kişiler üzerindeki olumsuz etkileri
12	Velilerin eğitime yönelik duyarlılık düzeylerindeki farklılıklar
13	Çevre temalı düzenlemelerin yenilenememesi ve uygulamada yaşanan problemler
14	Mevcut mevzuatın içindeki boşlukların fazla olması.

2.10. Tespit ve İhtiyaçların Belirlenmesi

Bu başlıkta durum analizi çerçevesinde gerçekleştirilen tüm çalışmalardan elde edilen veriler; paydaş anketleri, toplantı tutanakları vs. göz önünde bulundurularak özet bir bakış geliştirilmiştir. Bu bakış açısı neticesinde merkezimizin tespit ve ihtiyaçları belirlenmiş ve aşağıda tablo halinde sunulmuştur.

DURUM ANALİZİ	TESPİTLER/ SORUN	İHTİYAÇLAR/ GELİŞİM ALANLARI
AŞAMALARI	ALANLARI	İHTİYAÇLAR/ GELİŞİM ALANLARI
Uygulanmakta Olan Stratejik Planın Değerlendirilmesi	İl, İlçe ve Okul Stratejik Planlarında bütünlük olmaması	İl, İlçe ve Okul hedefleri ve göstergelerinde bütünlük sağlanması,

<p>Mevzuat Analizi</p>	<ul style="list-style-type: none"> • Müdürlüğümüz hizmetlerini mevzuattaki hükümlere uygun olarak yürütmektedir. • Tabi olduğumuz mevzuatın kapsamı müdürlüğümüzün yetkilerini çeşitlendirmekle birlikte sınırlamaktadır. • Kurumsal kültürümüz, mevzuatta sık yaşanan değişikliklere hazırlıklı olmasına rağmen öğrenci ve velilerimizden oluşan paydaşlarımız, yeni ve farklı çalışmalara uyuma direnç göstermektedir. • Mevzuat itibariyle öğrenci, velilerinin eğitim faaliyetlerine müdahale alanını sınırlandıran herhangi bir mekanizma bulunmamaktadır. 	<ul style="list-style-type: none"> • Diğer kurumlarla iş birliğinde, yetki alanının genişletilmesi, • Mevzuat itibariyle Okul Müdürlerinin yetkilerinin artırılması, • Eğitim uygulamaları konusunda ulusal düzeyde tanıtım çalışmaları yaparak öğrenci ve velilerinin bilgilendirilmesi • Mevzuatta ihtiyaç duyulan değişikliklerde "yenileme" • Çalışmaları yerine "güncelleme" çalışmalarına yer verilmesi, • Öğrenci velilerinin eğitim faaliyetlerine müdahale alanlarının sınırlandırılması için yasal tedbirlerin alınması, • Mevzuatın, çalışanların kendilerini güvende hissedebileceği şekilde yeniden düzenlenmesi,
<p>Üst Politika Belgeleri Analizi</p>		<ul style="list-style-type: none"> • Stratejik Plan Hazırlama, Stratejik Yönetim Süreci ile ilgili diğer iş ve işlemler, • Stratejik Plan hedef ve göstergelerinin üst politika belgelerindeki ilke ve prensiplere uygun hazırlanması,
<p>Paydaş Analizi</p>	<ul style="list-style-type: none"> • Paydaş türü fazladır. Paydaşlarımızın kurumumuzdan beklentileri farklı ve çeşitlidir. 	<ul style="list-style-type: none"> • Paydaşların idareden beklentilerinin faaliyet alanlarıyla uyumu sağlanmalı, plan döneminde kurumsal faaliyetler hakkında paydaşlara düzenli bilgilendirme yapılması,
<p>İnsan Kaynakları Yetkinlik Analizi</p>	<ul style="list-style-type: none"> • Çalışanlarımızın her biri farklı türden yeterliliklere sahiptir. 	<ul style="list-style-type: none"> • Çalışanlarımızın her alanda bilgi sahibi olması için hizmet içi eğitim faaliyetleri düzenlenmesi,
<p>Kurum Kültürü Analizi</p>	<ul style="list-style-type: none"> • Kurumsal kültürümüz gelişmiş durumdadır. Kurum içi iletişim gelişmiştir, halkla ilişkiler sağlıklı bir şekilde yürütülmektedir. • Eğitim faaliyetlerine kadın velilerimizin katılım oranları yüksektir fakat genel katılım oranları beklenen düzeyde değildir. 	<ul style="list-style-type: none"> • Eğitim-öğretim faaliyetlerine genel katılım oranlarının yükseltilmesi,
<p>Fiziki Kaynak Analizi</p>	<ul style="list-style-type: none"> • Derslik sayıları yeterlidir. Derslik başına düşen öğrenci farklılık göstermemektedir. 	<ul style="list-style-type: none"> • Kapalı spor salonu yapılması.
<p>Teknoloji ve Bilişim Altyapısı Analizi</p>	<ul style="list-style-type: none"> • Bilişim teknolojileri laboratuvarı bulunmaktadır. 	<ul style="list-style-type: none"> • Bilişim teknolojileri laboratuvarı bilgisayarlarının yenilenmesi

<p>Mali Kaynak Analizi</p>	<ul style="list-style-type: none"> • Kurumumuza ait ödenek kaleminin yeterli olmaması, • Ailelerin gelir düzeyi farklılık gösterdiğinden olduğundan okul-aile birliğine ihtiyaç duyulan miktarlarda bağış yapılamamaktadır. • Okul-aile birliği iş ve işlemleri okul yöneticileri tarafından üstlenilmektedir. 	<ul style="list-style-type: none"> • Harcama planlamalarında mali kaynaklarda meydana gelecek öngörülemez değişikliklerin dikkate alınması, • Okullara yeterli ödenek ayrılması,
-----------------------------------	---	--

3. GELECEĞE BAKIŞ

Geleceğe bakış sürecinde okul/kurum misyon, vizyon ve temel değerler bildirimlerini belirler. Misyon, vizyon ve temel değerler, kurumun uzun vadede idealleri doğrultusunda ilerleyebilmesi için yönlendiricilik işlevi görür. Bu minvalde merkezimizin Misyon, Vizyon, Temel İlke ve Değerlerinin oluşturulması kapsamında öğretmenlerimiz, öğrencilerimiz, velilerimiz, çalışanlarımız ve diğer paydaşlarımızdan alınan görüşler, sonucunda stratejik plan hazırlama ekibi tarafından oluşturulan Misyon, Vizyon, Temel Değerler; Okulumuz üst kuruluna sunulmuş ve üst kurul tarafından onaylanmıştır.

3.1. MİSYONUMUZ

Toplumdaki her bireyin eğitim öğretim imkanlarından eşit şartlarda faydalandığı, bilgi, beceri, özgüven ve sorumluluğu yüksek, girişimci,yenilikçi,temel değerlerini ve milli kültürünü özümsemiş, çağın koşullarına hızla uyum sağlayabilen demokratik, çağda ve mutlu bireyler yetiştirebilmek için gerekli ortamları sağlamak.

3.2. VİZYONUMUZ

Yetiştirdiği insan modeliyle eğitim ve öğretimin her zaman öncüsü olmak ve dünya ile yarışacak bireyler yetiştirmek.

3.3. TEMEL DEĞERLERİMİZ

- 1) Fen Liseli olma bilinci, okulumuza atılan ilk adımla başlar, ömür boyu sürer. Bu süreç çeşitli yöntem ve tekniklerle araştırılıp değerlendirilir.
- 2) Fen Lisesi Vizyonu ve Misyonu gücünü, temeli karşılıklı saygı ve sevgiye dayalı, beden ve ruh sağlığını üst düzeyde önemseyen aile modelinden alır.
- 3) Bütün öğrencilere ortaöğretim düzeyinde, asgari ortak bir kültür verilir.
- 4) Öğrencilere kişi ve toplum sorunları tanıtılır ve çözüm yolları aranır.
- 5) Ülkemizin ekonomik, sosyal ve kültürel kalkınmasına katkıda bulunma bilinci ve gücü

kazandırılır.

6) Öğrenciler fen ve matematik alanında yüksek öğrenime hazırlanır.

7) Öğrencilere çok yönlü, eleştirici, yaratıcı, yapıcı mantıklı ve analitik düşünme becerisi kazandırılır.

8) Bilimin önemini kavramış, bilimsel çalışan ve bilimsel iletişim kuran, bilimi kullanan, toplumsal ve teknolojik gelişmelere uyum sağlayan ve bu gelişmelere katkıda bulunan, görev ve sorumluluk bilinci taşıyan, bilgili, deneyimli ve yetenekli bireyler yetiştirilir.

9) Teknoloji ve toplumun birbirini nasıl etkilediğini anlayan, bu bilgileri günlük yaşamlarında karar vermek için kullanabilen, bilimsel olarak eğitilmiş bireyler yetiştirilir.

10) Öğrenciler sevgiye, akla, bilime ve tekniğe dayanarak, kendi kültürümüz içinde, milli ruhumuzu, özümüzü benliğimizi koruyarak, yaşayarak, kendisine, ailesine ve milletine yabancılaştırılmadan yetiştirilir.

11) Öğrenciler, iyi bir insan, iyi bir vatandaş olarak hayata hazırlanır.

12) Fert ve millet olarak hür ve bağımsız yaşayabilmek için öğrencilerin düzenli ve disiplinli, sistemli şekilde düşünme ve sürekli çalışma, yarışma, başarıya ve mücadele etme duygusu, heyecan, iradesi ve çabası içinde olmaları sağlanır.

13) "Fikri hür, vicdanı hür, irfanı hür" öğrencilerimiz, birikimlerini her fırsatta birbirleriyle ve insanlıkla paylaşır.

14) Okulumuzda her veli, öğrencisine öğrenme için her türlü fırsatın verildiğini bilir.

15) Okulumuzda hem öğretmenler hem de öğrenenler birbirlerinin gelişimine yardımcı olmanın önemine inanır.

16) Okulumuzda herkes, her gün, daha iyiye ulaşmak için çalışır.

17) Hizmetlerin yürütülmesinde Toplam Kalite Yöntemi felsefesi ve ilkeleri uygulanır.

4. GELECEĞE YÖNELİM

Yasal yükümlülükler ve mevzuat analizi, üst politika belgeleri, literatür taraması, GZFT analizi ve eğitim sisteminin gelişim ve sorun alanları dikkate alınarak merkezimiz 2024–2028 Stratejik Planı'nın temel mimarisi oluşturulmuştur. Geleceğe yönelim bölümü bu mimari çerçevesinde yapılandırılmış olup planlamada yer alan amaç, hedef ve performans göstergelerine ilişkin özet bilgiler aşağıda yer almaktadır.

4.1. Amaçlar ve Hedeflere İlişkin Mimari Stratejik Plan Mimarisi

Strateji geliştirme, geleceğe yönelik “ideal” ve “ortak” bakışı yansıtır. Belirlenen vizyona ulaşmak için durum analizi sonucunda ortaya çıkan ihtiyaçlar çerçevesinde amaçlar ve bu amaçları gerçekleştirmeye yönelik hedefler belirlenir. Belirlenen amaç ve hedeflere ilişkin çalışmalar stratejik planlama ekibinin koordinasyonunda yürütülerek her bir hedef için hedef kartları oluşturulur. Aşağıda yapılan tüm çalışmalar neticesinde elde edilen amaç ve hedeflere ilişkin gösterge kartları verilmiştir.

AMAÇ;1 (A1)	<ul style="list-style-type: none">• Öğrencilerin sosyal, zihinsel, duygusal ve fiziksel gelişimine katkı sağlayarak bireyin en temel hakkı olan eğitime dezavantajlardan etkilenmeksizin- eşit ve adil şartlar altında katılımlarına ve eğitimlerini tamamlamalarına imkân ve ortam sağlamak.
Hedef 1.1 (H1.1)	<ul style="list-style-type: none">• Okulumuzun Türkiye'nin her bölgesinden öğrenci alarak okula giriş taban puanını her yıl artırması
Hedef 1.2 (H1.2)	<ul style="list-style-type: none">• Okula Uyum, Oryantasyon çalışmalarının yapılması
AMAÇ; 2 (A2)	<ul style="list-style-type: none">• Öğrencilerimizin gelişmiş dünyaya uyum sağlayacak biçimde donanımlı bireyler olabilmesi için eğitim ve öğretimde kalite arttırılacaktır.
Hedef 2.1 (H2.1)	<ul style="list-style-type: none">• Etkin bir rehberlik anlayışıyla, öğrencilerimizi ilgi ve becerileriyle orantılı bir şekilde üst öğrenime veya istihdama hazır hale getiren daha kaliteli bir kurum yapısına geçilecektir.
Hedef 2.2 (H2.2)	<ul style="list-style-type: none">• Öğrenme kazanımlarını takip eden ve velileri de sürece dâhil eden bir yönetim anlayışı ile öğrencilerimizin akademik başarıları ve sosyal faaliyetlere katılımı arttırılacaktır.
AMAÇ; 3 (A3)	<ul style="list-style-type: none">• Okulumuzun kurumsal kapasite ve yeterlilikleri verimli ve sürdürülebilir bir şekilde geliştirilecektir.
Hedef 3.1 (H3.1)	<ul style="list-style-type: none">• Okulun fiziki mekânları ihtiyaç ve hedefleri doğrultusunda iyileştirilmesi sağlanacaktır.
Hedef 3.2 (H3.2)	<ul style="list-style-type: none">• Okul yöneticilerinin ve öğretmenlerin mesleki gelişimleri ve motivasyonları güçlendirilecektir.

4.2. Amaç-Hedef-Performans Gösterge Kartları

Amaç1	Bireylerin sosyal, zihinsel, duygusal ve fiziksel gelişimine katkı sağlayarak bireyin en temel hakkı olan eğitime dezavantajlardan etkilenmeksizin- eşit ve adil şartlar altında katılımlarına ve eğitimlerini tamamlamalarına imkân ve ortam sağlamak.
Hedef1.1	Okulumuzun Türkiye'nin her bölgesinden öğrenci olarak okula giriş taban puanını her yıl artırması

Performans Göstergeleri	Hedefe Etkisi*	Başlangıç Değeri**	1. Yıl	2. Yıl	3. yıl	4. Yıl	5. Yıl	İzleme Sıklığı	Rapor Sıklığı
PG1.1.1 Yürütülen kültürel faaliyetlere katılan öğrenci sayısı	100	477	478	479	480	481	482	1 Yıl	1 Yıl
Koordinatör Birim	Okul İdaresi								
İşbirliği Yapılacak Birimler	Okul İdaresi, Rehberlik Servisi, Sınıf Rehber Öğretmenleri								
Riskler	<ul style="list-style-type: none"> • Parçalanmış aileler • Medyanın eğitici görevini yerine getirememesi. • Sosyoekonomik durumlar 								
Stratejiler	<ul style="list-style-type: none"> • S1. Okul web sitesinde okulun aktif olarak tanıtımın yapılması • S2. Okulumuzun müfredatı ve seçmeli ders uygulamasıyla ilgili öğrenci ve velilere detaylı bilgiler verilmesi • S3. Okulun başarıları ile ilgili toplumda farkındalık oluşturulması • S4. Ekonomik dezavantajı bulunan öğrenciler tespit edilerek ilgili kurumlarla irtibata geçerek destek sağlanmaya çalışılması • S5.Sosyal medya hesaplarının aktif kullanılarak farkındalık oluşturulması. 								
Maliyet Tahmini	35000								
Tespitler	<ul style="list-style-type: none"> • Farklı illere fiziki olarak tanıtım yapabilme imkânının bulunmaması • Bazı öğrencilerin maddi imkânsızlıklar sebebiyle ortaöğretime devam edememesi 								
İhtiyaçlar	<ul style="list-style-type: none"> • Rehberlik sisteminin güçlendirilmesi • Okul aidiyetinin geliştirilmesi amacıyla öğrencilere yönelik sosyal etkinliklerin artırılması • Eğitim ortamlarının öğrenci ihtiyaçlarına cevap verecek şekilde geliştirilmesi ve buna yönelik finansmanın sağlanması 								

Amaç1	Bireylerin sosyal, zihinsel, duygusal ve fiziksel gelişimine katkı sağlayarak bireyin en temel hakkı olan eğitime dezavantajlardan etkilenmeksizin- eşit ve adil şartlar altında katılımlarına ve eğitimlerini tamamlamalarına imkân ve ortam sağlamak.
Hedef1.2	Okulumuza yeni kayıt yaptıran ve nakil gelen öğrencilerimize uyum (oryantasyon) programı uygulamak.

Performans Göstergeleri	Hedefe Etkisi*	Başlangıç Değeri**	1. Yıl	2. Yıl	3. yıl	4. Yıl	5. Yıl	İzleme Sıklığı	Rapor Sıklığı
PG1.1.1 Okula yeni başlayan ve nakil gelen öğrencilerin oryantasyon eğitimine katılma oranı (%)	50	60	65	70	75	80	85	6 Ay	1 Yıl
PG1.1.2 Okula yeni başlayan ve nakil gelen öğrenci velilerinin oryantasyon eğitimine katılma oranı (%)	50	20	30	40	50	60	70	6 Ay	1 Yıl
Koordinatör Birim	Okul Rehberlik Servisi								
İşbirliği Yapılacak Birimler	Okul İdaresi, Rehberlik Servisi, Sınıf Rehber Öğretmenleri								
Riskler	<ul style="list-style-type: none"> • Parçalanmış aileler • Okulun uzak olması • Veli ilgisizliği • Velilerin farklı il ve ilçelerde oluşu 								
Stratejiler	<p>S1. Okulumuza yeni gelen öğrencilerimize Milli Eğitim Bakanlığımızın hazırlamış olduğu etkinliklerin uygulanması.</p> <p>S2. Okulumuza yeni gelen öğrenci velilerine Milli Eğitim Bakanlığımızın hazırlamış olduğu etkinliklerin uygulanması</p> <p>S3.Okula yeni başlayan öğrencilere oryantasyon eğitimiyle okulun yapısı ve imkanları tanıtılarak uyumları sağlanacaktır.</p>								
Maliyet Tahmini	40000								
Tespitler	<ul style="list-style-type: none"> • Ortantasyon etkinliklerine katılımın tercihe bağlı olması • Okulun uzak oluşu • Ailelerin oryantasyon süreci ile ilgili farkındalıklarının düşük olması 								
İhtiyaçlar	<ul style="list-style-type: none"> • Aile ziyaretlerinin yapılması • Maddi imkânı olmayanlara destek olunmak • Veli ilgisini arttırmak. 								

Amaç2	Öğrencilerimizin gelişmiş dünyaya uyum sağlayacak biçimde donanımlı bireyler olabilmesi için eğitim ve öğretimde kalite arttırılacaktır.
Hedef2.1	Etkin bir rehberlik anlayışıyla, öğrencilerimizi ilgi ve becerileriyle orantılı bir şekilde üst öğrenime veya istihdama hazır hale getiren daha kaliteli bir kurum yapısına geçilecektir.

Performans Göstergeleri	Hedefe Etkisi*	Başlangıç Değeri**	1. Yıl	2. Yıl	3. yıl	4. Yıl	5. Yıl	İzleme Sıklığı	Rapor Sıklığı
PG1.1.1 Üst kuruma yerleşen öğrenci oranı (%)	20	70	72	74	76	78	80	6 Ay	1 Yıl
PG1.1.2 Yetiştirme kurslarından memnuniyet oranı (%)	20	40	50	60	70	80	90	6 Ay	1 Yıl
PG1.1.3 Sınav kaygısı yaşayan öğrenci oranı (%)	20	90	80	70	60	50	40	6 Ay	1 Yıl
PG1.1.4 Sınav kaygısına yönelik gerçekleştirilen etkinlik sayısı	20	2	3	4	5	6	7	6 Ay	1 Yıl
PG1.1.5 Üniversite, STK, yerel yönetim işbirliği ile düzenlenen eğitim ve çalışmaların sayısı.	20	6	8	10	12	14	16	6 Ay	1 Yıl
Koordinator Birim	Rehberlik Servisi								
İşbirliği Yapılacak Birimler	Rehberlik Servisi,Okul Yönetimi,Okul Aile Birliği,Zümre Başkanları,Ders Öğretmenleri								
Riskler	<ul style="list-style-type: none"> • Öğrencilerin okula devamının sağlanması hususunda okul-aile iş birliğinin yetersiz kalması • Öğrenme kayıplarının telafi edilmesi amacıyla düzenlenen mekanizmaların yetersiz kalması • Okulun uzak olması, ulaşım imkânlarının kısıtlılığı • Yatılı öğrencilerin evci dönüşlerini uzatması • Velilerin ilgisizliği 								
Stratejiler	<p>S1. Dijital platformlar aracılığıyla öğrencilerin tamamlayıcı ve destekleyici eğitim almaları sağlanacaktır.</p> <p>S2. DYK'lara yönelik ders içeriklerine katkı sağlayacak etkinlik, okuma vb aktivitelerin zenginleştirilmesi sağlanacaktır.</p> <p>S3. DYK içerikleri öğrencinin hazır bulunuşluk seviyesi dikkate alınarak hazırlanacaktır.</p> <p>S4. Öğrencilerin okula, okul kültürüne ve eğitim alacakları alana uyumunu güçlendirmek için çalışmalar yürütülecektir.</p> <p>S5. Okul aile birliği işbirliği ile öğrencilerin DYK'lara, eğitim ve tanıtım gezilerine katılımları sağlanacaktır.</p> <p>S6. Bireysel ve grup rehberliği sayısı arttırılacaktır.</p> <p>S7. Yükseköğretimde görev yapan ya da eğitim alanında uzman kişileri okulumuza davet etmek. Konferans panel vb organizasyonlar düzenlemek</p>								

	S.8 Yükseköğretim kurumlarına geziler düzenlemek
Maliyet Tahmini	150000
Tespitler	<ul style="list-style-type: none"> • Okulun yerleşim yerine uzak olması sebebiyle katılımın az olması • Yatılı öğrencilerin evci izinlerini uzatarak devamsızlık yapmaları • DYK'ların geç başlaması
İhtiyaçlar	<ul style="list-style-type: none"> • Aile ziyaretlerinin yapılması • Mevzuat düzenlemelerinin yapılması. • Veli ve öğrenci ilgisini arttırmak.

Amaç2	Öğrencilerimizin gelişmiş dünyaya uyum sağlayacak biçimde donanımlı bireyler olabilmesi için eğitim ve öğretimde kalite arttırılacaktır.
Hedef2.2	Öğrenme kazanımlarını takip eden ve velileri de sürece dâhil eden bir yönetim anlayışı ile öğrencilerimizin akademik başarıları ve sosyal faaliyetlere katılımı arttırılacaktır.

Performans Göstergeleri	Hedefe Etkisi*	Başlangıç Değeri**	1. Yıl	2. Yıl	3. yıl	4. Yıl	5. Yıl	İzleme Sıklığı	Rapor Sıklığı
PG1.1.1 Yürütülen kültürel faaliyetlere katılan öğrenci sayısı	12,5	60	70	80	90	100	110	6 Ay	1 Yıl
PG1.1.2 Eğitim Amaçlı yapılan gezilere katılan öğrenci sayısı	12,5	65	90	120	150	180	210	6 Ay	1 Yıl
PG1.1.3 Yürütülen sportif faaliyetlere katılan öğrenci sayısı	12,5	80	90	100	110	120	130	6 Ay	1 Yıl
PG1.1.4 Yetiştirme ve Destekleme kurslarına katılan öğrenci sayısı	12,5	28	50	60	70	80	90	6 Ay	1 Yıl
PG1.1.5 Sosyal sorumluluk projelerine katılan öğrenci sayısı	12,5	45	60	75	90	105	120	6 Ay	1 Yıl
PG1.1.6 Yürütülen bilimsel faaliyetlere katılan öğrenci sayısı	12,5	15	17	19	21	23	25	6 Ay	1 Yıl
PG1.1.7 Okul dışında yürütülen faaliyetlere katılan öğrenci sayısı	12,5	65	80	95	110	125	140	6 Ay	1 Yıl
PG1.1.8 Yürütülen sanatsal faaliyetlere katılan öğrenci sayısı	12,5	30	40	50	60	70	80	6 Ay	1 Yıl
Koordinatör Birim	Okul İdaresi								
İşbirliği Yapılacak Birimler	Okul Aile Birliği, Rehberlik Servisi, Zümre Başkanları, Tüm Öğretmenler, Belediyeler ve Üniversiteler, İlgili Müdür Yardımcısı								

Riskler	<ul style="list-style-type: none"> • Okul dışı sosyal etkinliklere öğrenci katılımında güvenlik riskinin var olması • Mali ihtiyaçların teminindeki kaynak yetersizliği • Dezavantajlı bölgelerde sosyal etkinliklerin uygulanmasına yönelik zorluklar
Stratejiler	<ul style="list-style-type: none"> • S1. Öğrencilerin bilimsel, kültürel, sanatsal, sportif ve toplumsal hizmet etkinliklerine katılımını artırmak amacıyla çok yönlü destekleme ve izleme- değerlendirme mekanizmaları geliştirilecektir. • S2.Okul ortamı; öğrencilerin öğrenme motivasyonunu geliştirecek şekilde bilimsel, sosyal, kültürel, sanatsal ve sportif imkânları artırılabilecektir. • S3.Eğitim süreçleri; öğrencilerin millî, manevi ve evrensel değerleri tutum ve davranışa dönüştürebilecekleri bir anlayışla güçlendirilecek, okuma kültürünü desteklemeye yönelik çalışmalar yürütülecektir. • S4.Türkiye Yüzyılı perspektifinde, ülkemizin gelecek vizyonu doğrultusunda yeni eserlerin bilim, kültür, sanayi ve teknoloji alanındaki gelişmelerin tanıtımı yapılacaktır; müze ve tören yerleri, tarihi eserler ve camiler, kaleler, şehitlikler, kütüphaneler, bilim merkezleri, üniversiteler vb. şehrimizin tarihi ve kültürel mekânlarının ziyaret edilmesi sağlanacaktır. • S5.Her bir öğrencinin bir kulüp faaliyetinde aktif olarak yer alması sağlanarak kulüp faaliyetlerinin etkinliği artırılabilecektir. • S6.Okulda eğitimi verilen meslek alanlarının öğretim programı kazanımlarına uygun olarak kurum dışı etkinliklere katılım teşvik edilecektir. • S7.Sektörle iş birliği içerisinde yürütülen bilimsel, sosyal, kültürel, sanatsal ve sportif alanlardaki faaliyetler artırılabilecektir.
Maliyet Tahmini	150000
Tespitler	<ul style="list-style-type: none"> • Öğrencilerin öğrenme etkinliklerini destekleyecek, yenilikçi ve yaratıcı düşünme becerilerini geliştirecek fırsatların yetersiz olması • Ailelerin akademik kaygı sebebiyle öğrencileri sosyal ve kültürel etkinliklere daha az göndermeleri • Öğrencilerin sosyal ve kültürel etkinliklere katıldıkları dönemlerde derslerden geri kalacakları düşüncesiyle çekince yaşamaları.
İhtiyaçlar	<ul style="list-style-type: none"> • Eğitimin paydaşları ile iş birliklerinin artırılması • Genel ortaöğretimde, ulusal ve uluslar arası projeler ile patent, faydalı model, marka ve tasarım sayısının artırılması amacıyla fen ve sosyal bilimler liseleri öğretmen seçiminde standartların geliştirilmesi • Genel ortaöğretimde mevcut uygulamaların öğrencilerin çok yönlü gelişimini destekleyecek projelerle ilgilenmesine ve yeni projeler üretmesine imkân verecek şekilde düzenlenmesi • Proje okulu anlayışı yerine “Proje Üreten Okul” anlayışının yerleştirilmesi

Amaç3	Okulumuzun kurumsal kapasite ve yeterlilikleri verimli ve sürdürülebilir bir şekilde geliştirilecektir.
Hedef3.1	Okulun fiziki mekânları ihtiyaç ve hedefleri doğrultusunda iyileştirilmesi sağlanacaktır.

Performans Göstergeleri	Hedefe Etkisi*	Başlangıç Değeri**	1. Yıl	2. Yıl	3. yıl	4. Yıl	5. Yıl	İzleme Sıklığı	Rapor Sıklığı
PG1.1.1 Okul binasında fiziki alan olarak yenilenen veya bakımı yapılanların sayısı	25	4	6	8	10	12	14	3 Ay	1 Yıl
PG1.1.2 Bahçe ve okul çevresine yapılan düzenleme ve yenilik sayısı	25	2	4	6	8	10	12	3 Ay	6 Ay
PG1.1.3 Okul servislerinden memnuniyet oranını artırmak (%)	25	40	50	60	70	80	90	6 Ay	1 Yıl
PG1.1.4 Fiziksel mekanların temizlik ve hijyenine ilişkin memnuniyet oranı (%)	25	55	60	65	70	75	80	Her Ay	3 Ay
Koordinatör Birim	Okul Yönetimi								
İşbirliği Yapılacak Birimler	Okul Aile Birliği,Okul ve Pansiyon Müdür Yardımcısı								
Riskler	<ul style="list-style-type: none"> • Okul servislerinin çok geniş ve farklı alanlardan öğrenci alıyor olması • Servis fiyatlarının yüksekliği • Personel ve malzeme yetersizliği • Ödenek sorunu • Maliyetlerin yüksek, fiyatların değişkenlik göstermesi 								
Stratejiler	<p>S1.Okulun fiziki mekânlarının durum tespiti yapılacak ve iyileştirilme için önceliklendirilmiş bir plan doğrultusunda çalışmalar yapılacaktır.</p> <p>S2.Fiziki mekânların iyileştirilmesi için kamu idareleri, belediyeler ve işverenlerle işbirlikleri yapılacaktır.</p> <p>S3.Bilişim altyapısını güçlendirme çalışmaları yapılacaktır.</p> <p>S4.Temizlik ve hijyen memnuniyet düzeyi belirlemek için anketler uygulanarak yapılacak değerlendirmeler sonucunda gerekli tedbirler alınacaktır.</p> <p>S5.Sınıfların iyileştirilmesi için sınıf donanımlarının yapılması</p> <p>S6.Konferans salonunu, öğretmenler odası, yemekhane, mescit, toplantı salonu, tuvaletle, koridorlar, idare, çatı, boya, kütüphane, kantin, vb. alanları düzenlemek</p> <p>S7. Spor Alanlarının iyileştirilmesi, çizgilerinin zeminin ışıklandırmanın iyileştirilmesi</p> <p>S8.Okul bahçesine Ağaçlandırma ve yeşil alan çalışmaları yapmak.</p>								

	S9. Oturma ve dinlenme alanları yapmak veya yenileme çalışmaları yapmak.
Maliyet Tahmini	750000
Tespitler	<ul style="list-style-type: none"> • Bazı düzenlemelerin yapılamaması • Binada yer sıkıntısı • Servis ücretlerinin fazlalığı. • Uygun alan azlığı. • İş güvenliği sebebiyle zaman sorunsalı
İhtiyaçlar	<ul style="list-style-type: none"> • Ödenek ya da sponsor bulunması • Servis ayarlanması • İhale yapılması

Amaç3	Okulumuzun kurumsal kapasite ve yeterlilikleri verimli ve sürdürülebilir bir şekilde geliştirilecektir
Hedef3.2	Okul yöneticilerinin ve öğretmenlerin mesleki gelişimleri ve motivasyonları güçlendirilecektir.

Performans Göstergeleri	Hedefe Etkisi*	Başlangıç Değeri**	1. Yıl	2. Yıl	3. yıl	4. Yıl	5. Yıl	İzleme Sıklığı	Rapor Sıklığı
PG1.1.1 Hizmet içi eğitim alan yönetici oranı	25	50	60	70	80	90	100	6 Ay	1 Yıl
PG1.1.2 Öğretmenlere yönelik yapılan sosyal, kültürel faaliyet sayısı	25	3	4	5	6	7	8	6 Ay	1 Yıl
PG1.1.3 Uzaktan hizmet içi eğitime katılan öğretmen oranı(%)	25	60	70	75	80	85	90	6 Ay	1 Yıl
PG1.1.4 Sivil savunma eğitimlerine katılan öğrenci ve öğretmen oranı	25	60	65	70	75	80	85	6 Ay	1 Yıl
Koordinatör Birim	Okul İdaresi								
İşbirliği Yapılacak Birimler	İl ve ilçe belediyeleri, sivil toplum kuruluşları, okul aile birliği, hayırseverler, öğretmenler, üniversiteler								
Riskler	<ul style="list-style-type: none"> • Hizmet içi yapılabilmesi için uygun zaman bulma problemi • Artan maliyetler için sponsor bulmakta zorlanmak • İş yoğunluğu sebebiyle katılımların aksaması • Öğretmenlerin eğitimleri yetersiz bulması 								
Stratejiler	<p>S1. Okul yöneticilerinin ve öğretmenlerin mesleki gelişim ihtiyaçları tespit edilerek, bu ihtiyaçları gidermeye yönelik bir mesleki gelişim planı hazırlanacaktır.</p> <p>S2. Okul yöneticilerinin ve öğretmenlerin uzaktan hizmet içi eğitimlere katılmaları</p>								

	<p>teşvik edilecektir.</p> <p>S3. Okul personelinin motivasyon, iş doyumu ve kurumsal bağlılık düzeylerini artıracak çalışmalar, kültürel ve sosyal etkinlikler yapılacaktır.</p> <p>S4. Sivil toplum kuruluşları ve AFAD, Kızılay,vs. gibi kuruluşlar ile işbirliği yapılarak personellere eğitim programlanacaktır.</p>
Maliyet Tahmini	450000
Tespitler	<ul style="list-style-type: none"> • Güncellenen ve değişen programlar, yönetmelikler • Teknolojinin getirdiği yenilik ve farklılıklar • Farklı anlayış ve düşüncelerin gerekliliği
İhtiyaçlar	<ul style="list-style-type: none"> • Ödenek bulma • Uygun zaman • İhtiyaç analizi ve anketleri • İşbirliği protokolleri

5. MALİYETLENDİRME

Tahmini Kaynaklar Analizinden yararlanılarak kurumunuzun 5 yıllık hedeflerine ulaşılabilmesi için planlanan faaliyetlerin Tahmini Maliyet Analizi yapılmıştır.

Tablo25.Tahmini Maliyet Tablosu

Amaç-Hedef		2024	2025	2026	2027	2028	Toplam Maliyet
Amaç1	Hedef1.1	35000	50000	60000	70000	80000	295000
	Hedef1.2	40000	60000	80000	100000	120000	400000
Amaç2	Hedef2.1	150000	200000	250000	275000	300000	1175000
	Hedef2.2	150000	170000	190000	210000	230000	950000
Amaç3	Hedef3.1	750000	800000	850000	900000	1000000	4300000
	Hedef3.2	450000	475000	500000	525000	550000	2500000
Genel Yönetim Giderleri (%20)		60000	70000	80000	90000	100000	400000
TOPLAM		1635000	1825000	2010000	2170000	4550000	14750000

6. İZLEME VE DEĞERLENDİRME

Kurumumuz Stratejik Planı izleme ve değerlendirme çalışmalarında 5 yıllık Stratejik Planın izlenmesi ve 1 yıllık gelişim planının izlenmesi olarak ikili bir ayrıma gidilecektir.

6 aylık sürelerde Okul Müdürüne rapor hazırlanacak ve değerlendirme toplantısı düzenlenecektir. İzleme-değerlendirme raporu, istenildiğinde İlçe Milli Eğitim Müdürlüğüne gönderilecektir. Stratejik planın izlenmesinde 6 aylık dönemlerde izleme yapılacak denetim birimleri, il ve ilçe millî eğitim müdürlüğü ve Bakanlık denetim ve kontrollerine hazır halde tutulacaktır.

Yıllık planın uygulanmasında yürütme ekipleri ve eylem sorumlularıyla aylık ilerleme toplantıları yapılacaktır. Toplantıda bir önceki ayda yapılanlar ve bir sonraki ayda yapılacaklar görüşülüp karara bağlanacaktır.

Ek-1 Paydaş Anketleri

Aşağıda verilen anketler, okul/kurumlara örnek olması bakımından rehber eklenmiştir. Anket içerikleri, okul/kurum türüne ve yapısına göre değişiklik göstermelidir.

Sevgili Öğrencimiz;

- Bu anketin amacı, okul hakkındaki görüşlerini toplamaktır.
- Bu anket, kimlik bilgileri girilmeden yapılmalıdır.
- Okul hakkında görüşlerini yansıtan kutuya "X" işareti koyarak neler düşündüğünü öğrenmemize yardımcı olabilirsin.
- Anketimize katıldığın için teşekkür ederiz.

NO	LİSE ÖĞRENCİLERİ İÇİN KONU BAŞLIKLARI	Kesinlikle	Katılıyorum	Kararsızım	Kesinlikle	Katılmıyorum
		Katılıyorum	Katılmıyorum	Katılıyorum	Katılmıyorum	Katılmıyorum
01-	Öğretmenlerimle ihtiyaç duyduğumda rahatlıkla görüşebilirim..	0	0	0	0	0
02-	Okul müdürü ile ihtiyaç duyduğumda rahatlıkla konuşabiliyorum..	0	0	0	0	0
03-	Okulun rehberlik servisinden yeterince yararlanabiliyorum..	0	0	0	0	0
04-	Okula ilettiğimiz öneri ve isteklerimiz dikkate alınır.	0	0	0	0	0
05-	Okulda kendimi güvende hissediyorum.	0	0	0	0	0
06-	Okulda öğrencilerle ilgili alınan kararlarda bizlerin görüşleri alınır.	0	0	0	0	0
07-	Öğretmenler yeniliğe açık olarak derslerin işlenişinde çeşitli yöntemler kullanmaktadır.	0	0	0	0	0
08-	Derslerde konuya göre uygun araç gereçler kullanılmaktadır.	0	0	0	0	0
09-	Teneffüslerde ihtiyaçlarımı giderebiliyorum.	0	0	0	0	0
10-	Okulun içi ve dışı temizdir.	0	0	0	0	0
11-	Okulun binası ve diğer fiziki mekânlar yeterlidir.	0	0	0	0	0
12-	Okul kantininde satılan malzemeler sağlıklı ve güvenlidir..	0	0	0	0	0
13-	Okulumuzda yeterli miktarda sanatsal ve kültürel faaliyetler düzenlenmektedir.	0	0	0	0	0

Kıymetli Öğretmenimiz;

- Bu anketin amacı, okul/kurum çalışmaları hakkındaki görüşlerinizi almaktır.
- Bu ankette kimlik bilgileri yer almaz.
- Lütfen okul hakkındaki görüşlerinizi en iyi yansıtan kutuya "X" işareti koyarak belirtiniz.
- Anketimize katıldığınız için teşekkür ederiz.

NO	ÖĞRETMENLER İÇİN KONU BAŞLIKLARI	Kesinlikle	Katılıyorum	Kararsızım	Kesinlikle	Katılmıyorum
		Katılıyorum	Katılmıyorum	Katılmıyorum	Katılmıyorum	Katılmıyorum
01-	Okulumuzda alınan kararlar, çalışanların katılımıyla alınır..	0	0	0	0	0
02-	Kurumdaki tüm duyurular çalışanlara zamanında iletilir..	0	0	0	0	0
03-	Her türlü ödüllendirmede adil olma, tarafsızlık ve objektiflik esastır..	0	0	0	0	0
04-	Kendimi, okulun değerli bir üyesi olarak görürüm.	0	0	0	0	0
05-	Okul, çalıştığım okul bana kendimi geliştirme imkânı tanımaktadır..	0	0	0	0	0
06-	Okul, teknik araç ve gereç yönünden yeterli donanıma sahiptir..	0	0	0	0	0
07-	Okulda çalışanlara yönelik sosyal ve kültürel faaliyetler düzenlenir..	0	0	0	0	0
08-	Okulda öğretmenler arasında ayırım yapılmamaktadır.	0	0	0	0	0
09-	Okulumuzda yerelde ve toplum üzerinde olumlu etki bırakacak çalışmalar yapmaktadır.	0	0	0	0	0
10-	Yöneticilerimiz, yaratıcı ve yenilikçi düşüncelerin üretilmesini teşvik etmektedir.	0	0	0	0	0
11-	Yöneticiler, okulun vizyonunu, stratejilerini, iyileştirmeye açık alanlarını vs. çalışanlarla paylaşır.	0	0	0	0	0
12-	Okulumuzda sadece öğretmenlerin kullanımına tahsis edilmiş yerler yeterlidir.	0	0	0	0	0
13-	Alanıma ilişkin yenilik ve gelişmeleri takip eder ve kendimi güncellerim.	0	0	0	0	0

Kıymetli Velimiz;

- Bu anketin amacı, okul/kurum çalışmaları hakkındaki görüşlerinizi almaktır.
- Bu ankette kimlik bilgileri yer almaz.
- Lütfen okul/kurum hakkındaki görüşlerinizi en iyi yansıtan kutuya "X" işareti koyarak belirtiniz.

Anketimize katıldığınız için teşekkür ederiz.

NO	VELİLER İÇİN KONU BAŞLIKLARI	Kesinlikle	Katılıyorum	Kararsızım	Kesinlikle	Katılmıyorum
		Katılıyorum	Katılıyorum	Kararsızım	Katılıyorum	Katılmıyorum
01-	İhtiyaç duyduğumda okul çalışanlarıyla rahatlıkla görüşebiliyorum.	0	0	0	0	0
02-	Bizi ilgilendiren okul duyurularını zamanında öğreniyorum.	0	0	0	0	0
03-	Öğrencimle ilgili konularda okulda rehberlik hizmeti alabiliyorum.	0	0	0	0	0
04-	Okula ilettiğim istek ve şikâyetlerim dikkate alınıyor.	0	0	0	0	0
05-	Öğretmenler yeniliğe açık olarak derslerin işlenişinde çeşitli yöntemler kullanmaktadır.	0	0	0	0	0
06-	Okulda yabancı kişilere karşı güvenlik önlemleri alınmaktadır.	0	0	0	0	0
07-	Okulda bizleri ilgilendiren kararlarda görüşlerimiz dikkate alınır.	0	0	0	0	0
08-	E-Okul Veli Bilgilendirme Sistemi ile okulun internet sayfasını düzenli olarak takip ediyorum.	0	0	0	0	0
09-	Çocuğumun okulunu sevdiğini ve öğretmenleriyle iyi anlaştığını düşünüyorum.	0	0	0	0	0
10-	Okul, teknik araç ve gereç yönünden yeterli donanıma sahiptir.	0	0	0	0	0
11-	Okul her zaman temiz ve bakımlıdır.	0	0	0	0	0
12-	Okulun binası ve diğer fiziki mekânlar yeterlidir.	0	0	0	0	0
13-	Okulumuzda yeterli miktarda sanatsal ve kültürel faaliyetler düzenlenmektedir.	0	0	0	0	0